

(auri)

한옥정책 BRIEF

No. 13

한스타일 공공건축물의 유형 및 사례

이강민

국가한옥센터 센터장

옥채원

국가한옥센터 연구원



www.hanokdb.kr

한옥정책브리프는 한옥정책과 관련된 지식, 문화, 산업이슈를
간략하게 정리한 학술자료입니다.



한스타일 공공건축물의 유형 및 사례

1. 한스타일 공공건축물의 건축 경향

2000년대 이후 한옥에 대한 가치가 재평가되고 이에 대한 대중의 관심이 고조되면서 공공건축물을 한옥으로 짓거나 한옥의 모습을 현대적 기술로 변안한 한스타일 공공건축물이 점차 증가하고 있다. 이중 대표적인 한스타일 공공건축물 60여 건의 특징을 분석해보면 다음과 같다.

1) 지역별 및 시기별 건축 경향

한스타일 공공건축물의 착공년도와 준공년도를 기준으로 한 조성시기를 살펴본 결과, 2000년대 후반에 들어와 건축이 크게 증가하는 모습이 보인다. 특히 범정부 차원의 한스타일 육성정책이 발표된 2007년 이후로 착공된 사업이 전체 60건 중 49건으로 전체 사업 건수의 82%에 해당함을 알 수 있다.

한편, 지역별 현황을 살펴보면, 전체 60건 중 43%인 26건이 전라남도 지역에 위치하고 있어서 타 지역에 비해 압도적으로 높은 조성률을 보이고 있다. 두 번째로 높은 조성률을 보이는 지역은 전라북도와 서울(각각 12%)이고 경기도와 경상북도가 각각 6건(10%)으로 그 뒤를 잇고 있다.

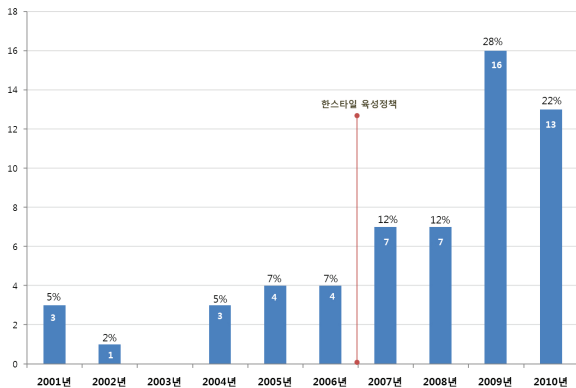


그림1. 한스타일 공공건축물 시기별 조성현황

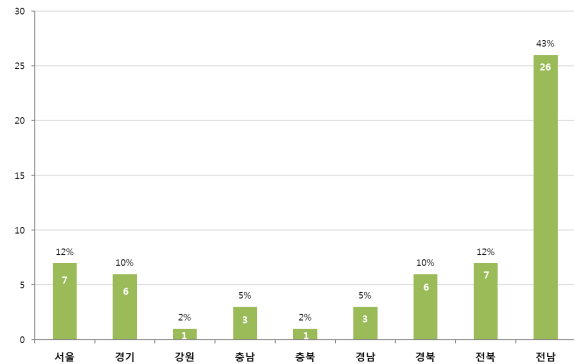


그림2. 한스타일 공공건축물 지역별 조성현황

2) 사업 주체별 건축 경향

한스타일 공공건축물 조성사업 중 중앙정부 주도형 사업은 재외공관에 국한되어 있고, 사례가 극히 드물다. 대부분의 한스타일 공공건축물은 지방자치단체의 주도로 건축되고 있으며, 이때 중앙정부의 지원금과 보조금이 투입되어 조성사업을 지원하고 있다. 중앙정부가 정책적으로 지원한 한스타일 공공건축물 사례는 다음의 표와 같으며, 나머지 사업들은 지방정부 단독으로 수행되었다.

표1. 중앙정부에서 지원한 한스타일 공공건축물 조성현황

구분	부서	사업명	사례
재외공관건축	외교부	재외공관건축	(2005)동경한국문화원
중앙정부 지원형	국토 해양부	한옥건축 지원사업	(2008) 영암한옥음식문화센터, 충남 공주 국민여가캠핑장 조성사업 (2009) 순라길 한옥문화관, 부여 한옥생활체험관, 이천 도자예술촌, 장흥 원목생활 가구단지 (2010) 구로구 어린이도서관, 전주 전통한옥체험 홍보교육장 (2011) 은평 박물관내 한옥전시장, 강릉 전통차체험관, 광주 전통한옥 기능성 체험관 등
		한옥공간 활성화사업	(2009) 여수 현암 어린이도서관, 군포 산본 어린이 도서관, 구로구 어린이 도서관, 안산 관산 어린이 도서관
	문화 관광 체육부	유교문화권 관광개발사업	(2009) 영양 두들마을 전통한옥체험관

3) 건축 유형별 조성현황

한스타일 건축물은 디자인의 범위, 신기술의 적용, 전통성의 구현 정도 등에 따라 정통한옥, 신한옥, 한옥풍 건축, 한실, 한식경관의 총 5가지 유형으로 구분할 수 있다.

표2. 한스타일 건축 유형 분류

구분	내용	사례
정통한옥	문화재 한옥의 구축원리와 공간질서에 충실하게 구축된 한옥 전근대 한옥, 근대한옥, 현대에 복원한 한옥을 포함 그림 3. 백제관 (출처 : 백제관 공식블로그)	
신한옥	전통 구법에 충실하게 지은 현대한옥, 신기술과 신공법을 부분적 혹은 전면적으로 수용한 한옥, 개보수 작업을 통해 현대 건축물과의 결합을 시도한 한옥을 포함 그림 4. 윤선도 유물전시관	
한옥풍건축	한옥의 의장적인 특징이나 요소 일부를 차용하거나 재해석하여 건물 디자인에 반영한 현대 건축물 그림 5. 전남 축산기술연구소	
한실	현대 건축물 내부에 구현된 한옥풍 실내 공간 그림 6. 산본 어린이도서관	
한식경관	한옥의 구조물 및 조경 요소들을 차용 혹은 재해석하여 구현한 외부공간 그림 7. 동경 한국문화원 (출처 : 네이버블로그/lifeintokyo)	

유형별 조성현황을 살펴보면, 전체 60건 중 68%에 해당하는 41건이 신한옥이며, 그 다음은 한옥풍 건축으로 15%에 해당한다. 한실과 정통한옥은 각각 5건으로 낮은 조성률을 보인다.

한편, 각 건축물의 연면적과 총공사 면적에 대한 설계단가를 비교하면 유형과 구조방식, 그리고 연면적과 건축 단가 간에 일정한 상관관계가 형성됨을 확인할 수 있다. 연면적의 경우 한옥풍 건축 > RC 혼합 목구조 신한옥 > 전통목구조 신한옥 > 한실 > 정통한옥(리노베이션)

순으로 크게 지어지고 있으며, 건축 단가의 경우 전통목 구조 신한옥 > RC 혼합 목구조 신한옥 > 한실 > 정통한옥 리노베이션=한옥풍건축의 순으로 3.3㎡ 당 500만원에서 1,600만원에 이르기까지 다양한 편차를 가지고 있다. 다시 말해, 한옥풍 건축이나 RC 혼합 목구조 신한옥이 규모가 큰 건축물을 조성하는데 유리하며, 전통한옥을 리모델링해서 재활용하거나 한옥풍 건축을 짓는 것이 가장 적은 비용이 들었다.

표 3. 한스타일 건축 유형별 조성현황

유형	구조	건물(사업)명	평당단가	연면적 (M2)						
				1000	2000	3000	3500	10000		
정통한옥 (5)	전통	경릉 전통저(茶) 체험관 조성 사업		80						
		용강 제2구역		218						
		해화동사무소 1차 리노베이션	약 5.6백만원	233						
		해화동사무소 2차 리노베이션	약 7.8백만원	233						
		순천 한옥골방 도서관		112						
신한옥 (41)	전통	전통한옥 가능성 체험관 조성 사업		120						
		죽동2리 마을회관		192						
	전통	남악신도시 관광정보센터: 남악마루		264						
		장흥군 원목생활가구단지		265						
	전통	군자 마을회관		288						
		두들마을 전통한옥 체험관		290						
	목구조	한옥음식문화센터		330						
		옥산서원 전시관		387						
	전통	진남 공관 어진누리	약 12.6백만원	419						
		구로구 도서관 (개봉도서관)	약 9.1백만원	441						
	전통	강원 관광정보센터	약 12.5백만원	500						
		F1 자동차경주장 한식육교	약 16.9백만원	510						
	목구조	황룡행복마을 한옥도서관	약 4.6백만원	600						
		선암사 전통아생차 체험관	약 13.6백만원	803						
	전통	국회 한옥 '사랑재'	약 14.4백만원	817						
		김해 한옥체험관	약 16.7백만원	927						
	전통	무형문화재 공방거리 조성	약 11.5백만원	1119						
		외암 민속마을 저잣거리	약 10.7백만원	1153						
	목구조+RC	어진 박물관	약 11.1백만원	1193						
		윤선도 유물전시관	약 8.8백만원	1831						
	전통 + RC	*이천도지예술훈		2000						
		완도 산림 박물관	약 14.1백만원	2060						
	전통+목구조+RC	영암 김창조선생 기념관	약 8.8백만원	2293						
고양시 전통 문화예술 공연장		약 6.6백만원	2315							
목구조+RC	남산국악당	약 10.2백만원	2935							
	영산재 호텔	약 7.9백만원	3231							
전통 + RC	2012 여수엑스포타운 내 한옥단지	약 12.6백만원	3440							
	기타 14 사례									
한실 (5)	한옥축조	합정읍 사무소		40						
		현암도서관	약 8.6백만원	150						
		인테리어+한옥축조	관산도서관	약 3.1백만원	324					
		인테리어	산본도서관	약 2.8백만원	509					
		운평구 한옥박물관		2900						
한옥풍건축 (9)	RC	병영면사무소		1253						
		철골 +RC	광주 전통문화관	약 8.4백만원	2735					
	RC	영암 도기박물관	약 5.1백만원	3027						
		철골 +RC	전남 도료안전관리 사업소	약 5.6백만원	3126					
	철골 +RC	전남 축산기술 연구소 본소	약 5.2백만원	3300						
		철골 +RC	광주 환경산업 지원센터	약 4.3백만원	8233					
	철골 +RC	전라남도립도서관	약 4.6백만원						12250	
		RC + 목조회랑	여주도지세상						15156	
	RC	경상북도 분청 및 의회청사 신축	약 6.4백만원						125416	

2. 한스타일 공공건축물 국내 사례

60건의 한스타일 공공건축물 중 건축설계 및 추진과정에서 참고할만한 건축물을 대상으로 하여 외부공간만을 다루는 한식경관을 제외한 유형별 대표 사례를 각 1개씩 선정하였으며, 각 사례의 개요는 다음과 같다.

표 4. 유형별 국내사례

구분	사 례	시설유형	준공	규모	설계자
정통한옥	혜화동 주민센터	공공청사	2006/2011 리노베이션	지상1층 1채	한겨레 건축사사무소
신한옥	구로구 어린이 한옥 도서관	주민 공공시설	2011. 04.신축	지상2층 2채	구가 도시건축유탑
한옥풍건축	전남 축산기술 연구소 본소	공공청사	2010.10.신축	지상2층, 지하1층, 3채	유탑 엔지니어링
한실	동경한국문화원 '사랑방'	재외공관	2008.12.1신축	8층 건물 내 4층 일부	조선건축

1) 혜화동 주민센터

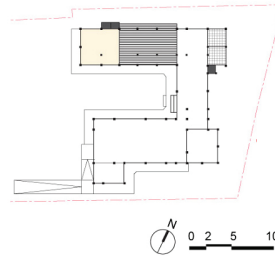


그림 8 : 1차 리노베이션 이후 중정부분

그림 9 : 혜화동주민센터 평면도

최초의 한옥 주민센터로 1940년에 지어진 한옥을 종로구에서 매입 후 7억 3천여만원을 들여 증축 및 리모델링 후 2006년에 준공되었다. 전통 건축양식을 보존하고 지역적 특색을 살리기 위한 목적으로 기획되었으며 주민들에게 한옥에 대한 인식 전환 및 긍정적 호응을 끌어낸 건물이다. 2011년에 2차 리모델링에 들어갔는데, 이는 한옥의 규모상 주민센터의 프로그램을 담을 공간이 협소하기 때문이었다.

2차 리노베이션 소요예산은 약 4.4억으로서, 이중 설계용역비 4천2백만원은 2010년에 확보되었으며, 공

사비 4억은 2011년 종로구 예산에서 충당되었다. 이와 같은 예산확보 사업절차는 타 사업에 비해 순조로이 진행된 편인데 이는 지자체의 강력한 의지가 반영되었을 뿐만 아니라 신축에 비해 사업비규모가 작은 사업이었기 때문이다.

2차 사업에서는 옆 부지에 현대식 신축건물을 건립하고 사무공간을 신축청사로 옮긴 후 기존 한옥청사를 주민 커뮤니티 활동을 위한 공간으로 변경하였다. 1차 리노베이션이 개방감 있는 사무공간을 구현했다면, 2차 리노베이션은 다시 전통에 충실한 한옥공간으로 되살리는

것에 초점이 맞춰졌다. 2차 리노베이션은 1차의 경험을 토대로 SWOT분석을 통해 사회, 문화적 가치 창출 면에서 강한 파급력을 발휘할 수 있도록 추진전략을 세운 후 진행되었다. 청사의 내·외부가 전통 한옥의 분위기에 어울릴 수 있도록 전문가 자문회의를 통해 마루, 천장, 벽체, 창호뿐만 아니라 현대적인 설비시설의 처리방안 및 외부

공간 조성 방향을 수립하였다.

전문가 자문 및 철저한 사전 기획을 통해 설계의 기본방향을 마련한 점과 정통한옥과 현대건축물을 연계하여 효율적으로 운영하는 방식은 향후 유사 시설들의 활용 시 참고할 가치가 있다.

2) 구로구 한옥 어린이 도서관



구로구 한옥도서관은 2009년에 문화체육관광부에서 추진했던 한옥공간 활성화 시범사업 중 하나이다. 개봉 청소년 독서실이 노후화되자 구로구에서 시설 리모델링을 목적으로 시범사업에 신청하였고, 최종 4개의 사업 대상지 중 하나로 채택되었다. 한옥활성화 사업에 공모하여 채택된 타지역 3개 도서관들의 경우 어린이실의 리모델링 사업에 그친 반면, 구로구의 경우 국토해양부와 공방공사에서 추가 예산을 확보하는 등 적극적인 추진 의지로 총 14억의 사업비를 들여 도서관 신축을 진행했다.

건축물은 세장한 대지의 특성을 적극적으로 활용



그림 10 : 도서관 주변현황(출처 :국토해양부)

그림 11 : 구로구 도서관 평면도

하여 두 채의 'ㄷ'자형 한옥으로 구성되었다. 도로와 접한 부분에는 공적인 성격이 강한 도서관을, 대지 안쪽에는 한옥체험관을 각각의 독립된 한옥으로 배치한 뒤 프로그램에 따라 규모와 격식을 구분하고 회랑과 마당을 통해 공간을 연결하였다. 전면에 배치한 도서관은 공공시설의 상징성과 동시에 넓은 공간의 확보를 위해 이층으로 계획되었으며, 다락과 마루 등 다양한 열람공간을 구성하였다. 또한 'ㄷ'자형 한옥의 안마당을 아트리움으로 개조하여 한옥공간의 협소함을 극복했다.

3) 전남 축산기술 연구소

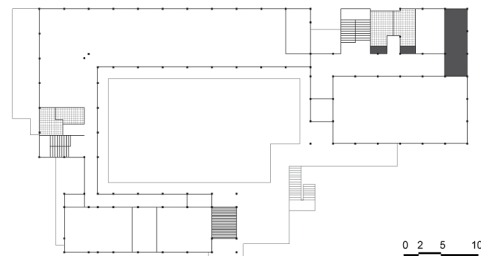


그림 12 : 공모전 조감도(출처: 토방 하우징)

그림 13 : 축산기술연구소 평면도

전남 축산기술 연구소는 현대구조로 건축되었지만 한옥의 외형으로 꾸민 대표적인 한옥풍 건축의 사례이다. 총 공사비는 약 60억원으로 국비 보조 없이 순수한 도berman으로 추진되었다는 점이 특별하다. 예산은 연구소에서 직접 제안하였고 전라남도에서 이를 승인한 후 도비를 지급하는 방식으로 확보되었으며 3.3㎡당 건축비는 약 6백만 원 정도다. 보통 콘크리트조 공공건축물의 평균 건축비가 3.3㎡당 5백만 원 정도인 것을 감안하면 큰 차이가 나지 않는다.

이처럼 저렴하게 지을 수 있었던 이유는 건물이 외관상으로는 한옥이지만 실제로는 철골·철근 콘크리트 구조로 이루어졌기 때문이다. 구조부를 노출하지 않는 1층부는 일반 철골조 및 철근 콘크리트조로 시공했으나, 의

장적으로 한옥의 형식을 취한 2층부는 '시스템 목재'를 사용하여 시공했고 지붕의 서까래는 일반 목재로 시공하였다. 철골조의 1층에는 대형실험기계들이 들어가는 실험실을, 목조의 2층에는 사무공간을 두어 프로그램과 디자인을 합리적으로 조화시켰다.

차고 및 실험동 등 부속시설은 행랑의 모습으로 계획하였으며, 재료와 색채를 통일하여 연구소 본소 건물과 부속건물, 야외공간을 포함한 단지 전체가 하나의 통일된 이미지로 보이도록 계획하였다. 또한, 설비공간을 설계단계에서 미리 계획하여 전체의 이미지를 해치지 않도록 했고, 철제 난간을 목조 계자각 난간처럼 만드는 등 세부적인 디자인에 신경을 써서 전통적인 한옥의 특징을 잘 살렸다.

4) 동경 한국문화원 사랑방

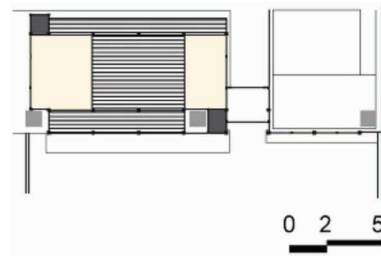


그림 14 : 마당에서 본 전경(출처: 조선 건축)

그림 15 : 동경 사랑방 평면도

동경 사랑방은 한국문화를 알리기 위한 대외 문화시설로 동경 한국문화원 4층에 한실로 구획된 16평 정도의 작은 공간이지만 건물 중간층의 옥상정원을 잘 활용하여 한옥 사랑방의 이미지를 살려냈다.

총 공사비는 약 2.4억원으로 3.3㎡당 공사비는 약 1,200만원 정도로 정통한옥의 공사비와 비슷하다. 건물의 입면 구성을 보면 마당을 전면에 두고 2칸 대청에 좌우 온돌방을 갖춘 한옥의 형식을 취하고 있다. 바닥난방은 전기온돌판넬을 채용했고, 방이나 마루에 앉아 한국의 전통 생활공간을 체험할 수 있도록 했다. 현대 건물내에 한옥을 끼워넣기 위해 설계자는 지붕을 가장 중요한 건축적 요소로 해석하고 기존에 없던 방식으로 설계안에 반영하였다. 즉, 철골보 사이로 서까래를 설치하고 기와를 얹었으며, 바람이 심한 일본의 기후를 고려하여 기와

들을 철물로 엮어 고정하였다. 층고상 한계로 종도리를 설치할 수 없어 대청의 천장을 모두 노출하는 대신, 높이에 따라 일부공간에만 우물천장을 설치했다. 한국의 문화를 접하러 오는 방문객을 고려하여 최대한 다양한 전통창호를 설치한 것 또한 이 건물의 특징이다. 외부공간 계획에서 마당 설계는 건축가가 아닌 조경 설계자에 의해 별도로 진행되었는데 한옥과 마당과의 조화가 자연스럽게 않고 한옥의 마루공간과 연계된 다양한 이벤트공간으로 활용되지 못한 점은 아쉽다.

3. 한스타일 공공건축물의 공급 방안

한스타일 공공건축물 지원 및 관리방안은 크게 촉진방안, 지원방안, 품질관리방안, 법제도 개선방안으로 구분할 수 있다.

촉진방안은 한스타일 공공건축물이 기능할 수 있는 새로운 프로그램을 개발하고, 표준설계도서 및 기술을 보급하며, 각종 교육기회와 포상기회를 만들어 한옥문화를 장려하는 방안이다. 예를 들어, 주민생활 지원시설은 주민들이 쉽게 접근하고 찾을 수 있는 프로그램으로 확산성이 높다는 장점이 있다. 주민참여형 한옥정자사업은 계획·시공으로부터 유지관리까지 전 과정에서 주민이 참여하여 한옥의 장점을 체험하고 애향심을 고취할 수 있을 것이다. 또, 어린이 한스타일 체험시설은 이미 몇몇 곳에서 효용이 검증된 프로그램으로 교육과학기술부 교육환경개선사업과 연계하여 지원이 가능할 것으로 보인다. 지방행정연수원 교육과정에 한스타일 건축기획 및 관리과정을 추가하여 건축담당 공무원의 한옥에 대한 이해도를 증진시키고 한옥사업에 필요한 노하우를 교육하는 일도 고려할 만하다.

지원방안은 크게 예산지원, 자재지원, 기술지원 부분으로 나누어볼 수 있다. 먼저 예산지원 부분은 가장 효과가 즉각적으로 나타나는 지점이지만 투입할 수 있는 규모가 한정되어 있다는 단점이 있다. 부족한 예산을 키우기 위한 방법은 연계가능한 프로그램의 복합화를 통해 여러 부처의 예산을 받는 방법과 한 가지 프로그램이지만 여러 공모사업에 지원하는 방법을 찾아볼 수 있다. 예를 들어, 산림청에서 추진하고 있는 국산재 이용 활성화 정책과 연계해서 한옥 공공건축물에 국산 목재를 저렴하게 지원하는 방법도 고려해볼만 하다. 이 밖에 민간업체의 기술개발비 지원이나 국토해양부에서 추진중인 한옥기술개발 사업의 성과를 무상으로 지원하여 한옥 공공건축물을 신기술 개발의 테스트베드로 이용하는 방안도 구체적으로 검토해볼만하다.

품질관리방안은 한스타일 공공건축물의 품격을 보장하고 사회적 모범으로 기능할 수 있도록 하는 운영방안이 된다. 사업진행과정의 전문성 강화를 위해 전담조직을 설치하고, 설계지침서의 내용을 한옥에 맞게 보완하며, 시공업체 선정기준을 강화하는 등 기본적인 체계정비뿐만 아니라 발주방식을 개선하는 방안도 모색해볼 수 있다. 또 한옥의 특성상 일반건축에 비해 추가적으로 발생하는 유지보수비 항목을 실질적으로 반영할 수 있는 방안도 마련되어야 한다.

법제도 개선부분은 한스타일 공공건축물을 건축하는데 있어서 장애가 되는 요소들을 검토하고 이를 개선하며, 장기적으로 한스타일 공공건축물을 장려할 수 있도록 법안을 정비하는 부분이다. 제도적으로 가장 먼저 해결해야할 사안은 한스타일 건축의 표준품셈 개발이다. 이밖에 방화지구 내 내화구조 기준이라든지 대규모 한옥건물 신축시 건축선 조항 등이 한옥 건축에 장애가 되고 있는 부분으로 개선방안을 모색해야 한다.

이강민 (건축도시공간연구소 국가한옥센터 센터장)
옥채원 (건축도시공간연구소 국가한옥센터 연구원)
cwok@auri.re.kr