

해외출장  
보고서

역사문화권 정비 정책 및 제도 개선 연구

## 일본 역사마을만들기법 및 역사적풍치유지향상계획 관련 기관방문 및 인터뷰

2024.10.06. - 10.12.

일본 도쿄도 도쿄시 · 교토부 교토시 · 나라현 나라시 · 후쿠오카현 다자이후시 및 후쿠오카시

심경미 연구위원, 김종범 연구원, 차민영 위촉연구원

( a u r ; ) 건축공간연구원

## 차 례

1. 출장 개요 및 세부 일정
2. 관련기관 방문 및 면담조사
3. 사례지 조사
4. 출장 효과 및 시사점
5. 구득 자료

## 1. 출장 개요 및 세부 일정

### (1) 출장 개요

- 과제명 : 역사문화권 정비 정책 및 제도 개선 연구
- 과제 발주처 : 국가유산청
- 출장 대상지 : 일본 도쿄도 도쿄시, 교토부 교토시, 나라현 나라시, 후쿠오카현 다자이후시·후쿠오카시
- 기 간 : 2024년 10월 06일(일) - 10월 12일(토), 6박 7일
- 목 적 : 일본 역사마을만들기법 및 역사적풍치유지향상계획 관련 기관방문 및 인터뷰
  - 일본 문화청 「역사마을만들기법」 및 관련 제도 파악
  - 일본 국토교통성 사회자본정비종합교부금 내 역사적풍치유지향상계획 관련 예산 파악
  - 다자이후시 역사적풍치유지향상계획 및 주요 추진 사업, 행위규제 관련 사항 파악
  - 교토시, 나라시, 다자이후시 역사적풍치유지향상계획 관련 사업 구역 조사

## (2) 세부 일정

지역 구분		일자	현지시간	일정
세종·인천	오사카	10월 6일(일)	09:00 17:15	연구원 출발, 인천공항 출국, 오사카 도착
오사카	교토		17:15 20:15	오사카 간사이 국제공항 출발, 교토 도착
교토		10월 7일(월)	09:00 14:00	[현장조사] 교토 역사적풍치유지향상계획 중점구역 (히가시야마지구 일원)
			14:00 16:00	[회의] 문화청(문화자원활용과) 면담
			16:00 18:00	[현장조사] 교토 역사적풍치유지향상계획 중점구역 (선두초 구역 및 강·경관 사업구역 일원)
교토	나라	10월 8일(화)	09:00 10:00	교토 출발, 나라 도착
나라			10:00 18:00	[현장조사] 나라 역사적풍치유지향상계획 중점구역 (나라마치지구 일원, 나라공예관 등)
나라	교토		18:00 19:00	나라 출발, 교토 도착
교토		10월 9일(수)	09:00 15:00	[현장조사] 교토 역사적풍치유지향상계획 중점구역 (역사적 도심 지구 일원 및 교토시청 본청사)
교토	도쿄		15:00 18:20	교토 출발, 도쿄 도착
도쿄		10월 10일(목)	10:00 12:00	[회의] 국토교통성(공원녹지·경관과) 면담
도쿄	후쿠오카		14:30 19:00	도쿄 하네다 공항 출발, 후쿠오카 도착
후쿠오카	다자이후	10월 11일(금)	07:30 09:00	후쿠오카 출발, 다자이후 도착
다자이후				[회의] 다자이후시청 관련 부서 담당자 면담
			09:00 10:30	- 회의 1) 도시계획과 경관·역사의거리추진계 면담
			10:30 12:00	- 회의 2) 도시계획과 도시계획계 면담
			12:00 13:30	- 회의 3) 문화재과 및 다자이후시장님 면담
			13:30 14:30	중식
			14:30 17:00	[현장조사] 다자이후시 역사적풍치유지향상계획 중점구역(정청 터 일원)
다자이후	후쿠오카		17:00 18:00	다자이후 출발, 후쿠오카 도착
후쿠오카			18:00 19:00	[자문회의] 전문가 자문회의
후쿠오카	다자이후	10월 12일(토)	09:00 10:00	후쿠오카 출발, 다자이후 도착
다자이후			10:00 13:00	[현장조사] 다자이후시 역사적풍치유지향상계획 중점구역(텐만구 일원)
다자이후	후쿠오카		13:00 14:30	다자이후 출발, 후쿠오카 도착, 후쿠오카 공항 이동
후쿠오카	인천·세종		16:25 22:00	후쿠오카 출발, 인천 도착, 연구원 복귀

## 2. 관계기관 방문 및 인터뷰

### (1) 문화청 역사적풍치유지향상계획 및 문화재보존활용지역계획 담당자 면담

- (일시) 2024.10.7.(월), 14:00-16:00
- (장소) 일본 교토시 문화청 회의실
- (참석자)
  - 원외 : 문화청 문화자원활용과 香取 雄太 과장, 村上 佳代 문화재조사관, 蔵楽 和恵, 도쿄대학교 박성만 박사(통역)
  - 원내 : 심경미 연구위원, 김종범 연구원, 차민영 위촉연구원
- (주요 안건)
  - 역사적풍치유지향상계획 계획 수립과 사업 운영에 대한 문화청의 역할
  - 역사문화기본구상에서 문화재보존활용지역계획으로 제도화하게 된 배경
  - 문화재보존활용지역계획 지원 사항, 미지정문화재 보존 활용에 관한 사항
  - 국토교통성, 농림수산성과 부처 간 협업 등 검토

#### ■ 기존 역사문화기본구상에서 문화재보존활용지역계획으로 제도화하게 된 배경 및 변화

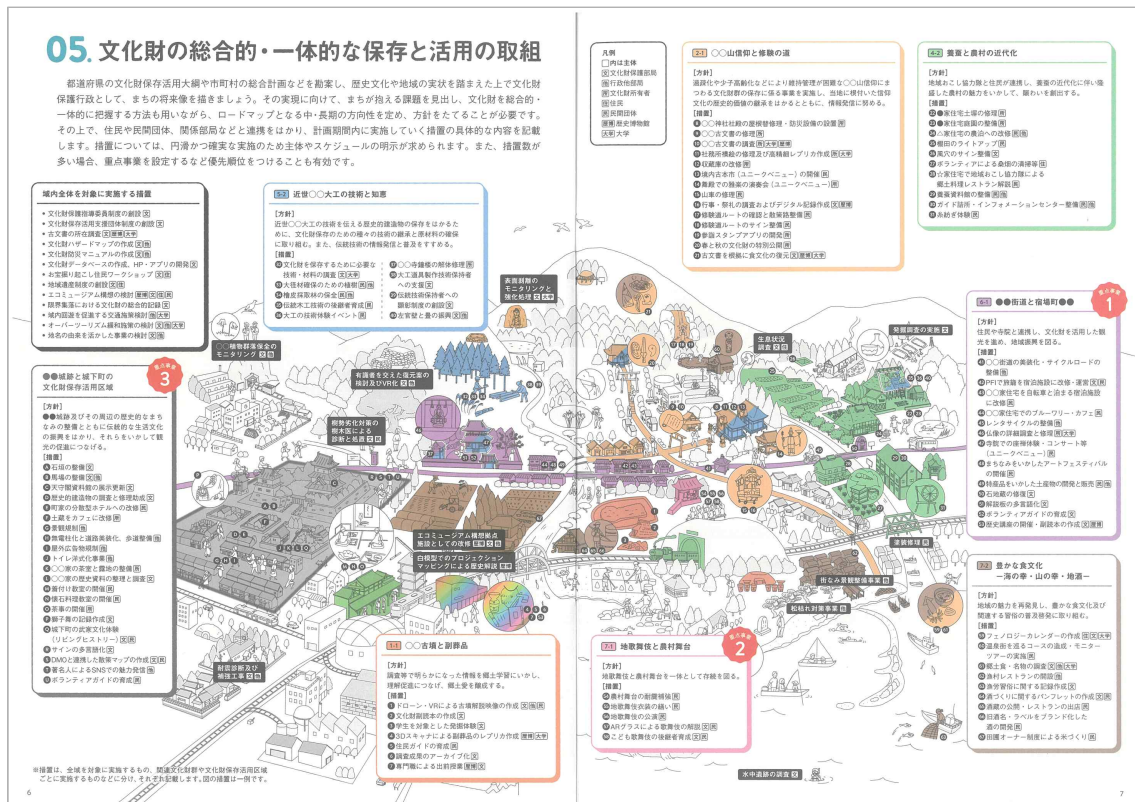
- 2007년 역사문화기본구상이 시작되었으며, 2018년 문화재보존활용지역계획이 수립되도록 일본 「문화재보호법」이 개정됨
- 역사문화기본구상은 법적 근거가 없어 지역에서 하고 싶어도 추진이 어려웠으며, 문화청에서도 역사문화기본구상 수립을 유도하기 어려워 법적 근거가 필요했음
- 역사문화기본구상은 액션플랜 작성에 관한 사항이 없었으므로, 적극적으로 어느 주체가 언제 무슨 사업을 할지 구체적으로 계획되기를 바랐음
- 역사문화기본구상 시작 후 약 10년이 흐른 뒤, 사회적 분위기와 인구감소 등으로 국가만이 아닌 민간도 참여해야 한다는 취지가 발생함
- 문화재보존활용지역계획은 역사문화기본구상에서 액션플랜 수립과 계획기간 구체화를 해야 하는 것으로 내용이 변경된 것 외에, 크게 달라진 것은 없음
- 대부분 지자체는 이미 역사문화기본구상을 문화재보존활용지역계획으로 전환했으며, 나머지 지자체는 두 개를 병존하여 운영 중임
- 문화재보존활용지역계획과 역사문화기본구상에서 문화재를 종합적으로 관리하기

## 위한 기본 전제는 문화재 조사임

- 그중 미지정문화재에 관해서는, 역사문화기본구상의 경우 수립 지침에서 미지정문화재 작성을 요청하였는데 의무가 아니기 때문에 잘 진행되지 않음. 따라서 문화재보존활용지역계획에서 의무화되어 미지정문화재 조사를 할 수 있게 됨

## 문화재보존활용지역계획 개요

- 문화재보존활용지역계획 계획기간은 5~10년 사이에 수립하도록 하고 있으며, 시정촌(이하, 지자체) 자율에 맡김
- 계획기간을 자율에 맡긴 이유는 상위계획 및 유사계획과 연계할 수 있도록 한 것으로 계획들이 잘 진행되도록 유도한 것이며, 대체로 4년~13년 사이에서 계획기간이 정해짐
- 문화재보존활용지역계획 액션플랜은 조사·보존·활용·조직시스템이 4가지 큰 카테고리임
- 문화재보존활용지역계획에서 미지정문화재 DB를 구축하는 이유는 지역다움을 찾기 위해서임. 주요 문화재가 주변의 미지정문화재로 빛을 발할 수 있음



## 문화재의 종합적, 일체적 보존과 활용 방안 예시

출처: 文化庁(2022). 地域計画パンフレット. 일본 문화청 제공 자료.

## 문화재보존활용지역계획과 역사적풍치유지향상계획의 관계

- 법률상으로 문화재보존활용지역계획과 역사적풍치유지향상계획을 연계하도록 되어 있음. 둘 중 먼저 수립한 것에 준하여, 나중 계획을 수립하도록 함
- 역사적풍치유지향상계획은 국가가 지정하는 중요문화재가 있는 지자체가 인정받는 구조로, 따라서 문화유산에서 중요한 지역이 중점구역을 설정함. 또한, 50년 이상 된 문화재를 고려함
- 문화재보존활용지역계획은 모든 지자체에서 계획을 작성하도록 하며, 모든 유형의 역사문화를 조사해서 계획하고 그 안에서 여러 가지 스토리를 짤
- 구역 설정의 경우, 역사적풍치유지향상계획에서 중점구역을 설정하면 문화재보존 활용지역계획에서 구역을 설정하지 않는 지자체도 있으며, 아니면 역사적풍치유지향상계획의 중점구역보다 크게 설정하기도 함
- 역사적풍치유지향상계획은 미지정문화재만 갖고는 수립 불가능하며, 중점구역 설정에 있어서 지정문화재가 무조건 있어야 함. 중점구역 내 미지정문화재 조사는 할 수 있음

### [일본 역사적풍치유지향상계획과 문화재보존활용지역계획 관련 법률]

<p style="text-align: center;"><b>지역의 역사적 풍치 유지 및 향상에 관한 법률</b>(헤이세이 20년 법률 제40호)</p> <p>(목적) 제1조 이 법은 <u>지역에서의 고유의 역사와 전통을 반영한 사람들의 활동과 그 활동이 이루어지는 역사상 가치가 높은 건축물 및 그 주변의 시가지가 일체가 되어 형성해 온 양호한 시가지의 환경 (이하 「역사적 풍치」라고 한다.)의 유지 및 향상을 도모</u>하기 위해, 문부 과학 대신, 농림 수산 대신 및 국토 교통 대신에 의한 역사적풍치유지향상기본방침의 책정 및 <u>시정촌이 작성하는 역사적풍치유지향상계획</u>의 인정, 그 인정을 받은 역사적 풍치유지향상계획에 근거하는 특별한 조치, 역사적풍치유지향상지구계획에 관한 도시계획의 결정 그 외의 조치를 강구하는 것으로, 개성 풍부한 지역사회의 실현을 도모해, 따라서 도시의 건전한 발전 및 문화의 향상에 기여하는 것을 목적으로 한다.</p>
<p style="text-align: center;"><b>문화재보호법</b>(쇼와 25년 법률 제214호)</p> <p>(목적) 제1조 이 법은 문화재를 보존하고 그 활용을 도모하고 국민의 문화적 향상에 기여함과 동시에 세계문화의 진보에 공헌하는 것을 목적으로 한다. (문화재보존활용지역계획의 인정) 제183조의3 시정촌의 교육위원회(지방 문화재 보호 심의회를 두는 것에 한정한다.)는, 문부과학성령으로 정하는 바에 의해, 단독으로 또는 공동으로, 문화재보존활용대강이 정해져 있을 때는 당해 문화재보존활용대강을 감안해, 해당 시정촌의 구역에 있어서의 <u>문화재의 보존 및 활용에 관한 종합적인 계획</u>(이하 이 절 및 제192조의 6 제1항에 있어서 「문화재보존활용지역계획」이라고 한다 )을 작성하고 문화청 장관의 인정을 신청할 수 있다.</p>

출처: <https://elaws.e-gov.go.jp/>

## ■ 역사적풍치형성건조물 개요 및 지원 사항

- 역사적풍치형성건조물은 지자체 계획에 따라 3개 부처(문화청·국토교통성·농림수산성)에서 평가함
- 50년 이상 된 문화재를 대상으로 하며, 지정·미지정문화재 모두 설정이 가능함
- 지정문화재의 경우 문화청에서 지원하며, 내외부 모두 지원함
- 미지정문화재의 경우 국토교통성에서 지원하며, 외관, 경관적 측면만 지원함

## ■ 문화청과 국토교통성·농림수산성과의 협업에 관한 사항

- 계획은 문화청, 국토교통성, 농림수산성이 함께 검토에 참여함
- 계획 인정 시 각각 담당자가 와서 몇 번에 걸쳐서 회의, 계획을 평가함
- 문화청은 문화재 기준에 맞는지, 계획에 문화재 관련 내용이 잘 되었는지 등 문화재의 가치나 조사가 잘 되었는지 파악하기 위해 조사관(전문가)이 검토에 참여함
- 거리 환경과 관련한 사업은 국토교통성의 사업이며, 문화청은 문화재와 관련한 사업에 예산을 지원함
- 농림수산성은 농수로 등과 관련된 사항을 검토함
- 문화청은 지정문화재에 예산을 쓰되, 범위 설정이나 마치나미 활용 등에 대해서는 문화청도 확인하며 3개 중앙부처가 같이 협의하여 결정함
- 진척평가 시 문화청에서 전문가가 파견되어 판단함

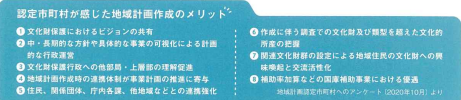
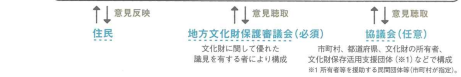
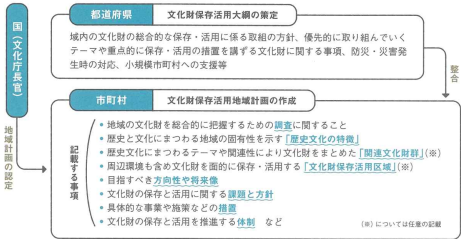
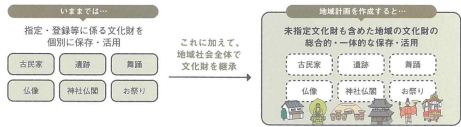
## ■ 도도부현(광역)의 역할

- 도도부현에서 원하는 방향성이 있어, 이것을 시정촌에게 따라와줬으면 좋겠다고 방향을 제안함
- 지자체 자체 역량을 판단함
- 문화권을 묶어서 방향성을 제시함
- 작은 지자체에 대해 역량이 부족한 경우 2개 지자체를 합쳐서 계획을 짜도록 조정함
- 문화재 방재의 경우 지자체 단독으로는 어렵기 때문에 도도부현에서 도움
- 관광에 대해서도 역량이 부족할 수 있어 여러 지자체가 합쳐서 하도록 조정함

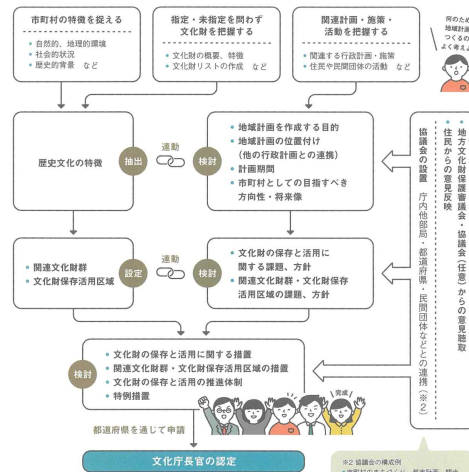
## 01. 文化財保存活用地域計画とは？

文化財保存活用地域計画は、市町村における文化財の保存と活用に関する総合的な法定計画です。市町村の総合計画の下に体系づけられ、文化財保護行政の中・長期の方向性を示すマスタープランと短期に実施する具体的な事業を記載するアクションプラン、両方の役割を担います。地域の歴史や文化にまつわるコンテキストに沿って多様な文化財を俯瞰し、総合的・体系的に保存・活用することにより、地域の特徴をいかに地域振興に資するとともに、確実な文化財の継承につなげることができます。

この計画を作成・実施することにより、住民・民間団体・文化財部局・庁内関係部局などが地域総かりで文化財を守り、いかに、伝える体制の構築を図り、文化財の存続につなげていくことが期待されています。



## 02. 文化財保存活用地域計画 作成の流れ



## 03. 認定の基準

文化庁長官による認定には次に掲げる要件を満たしていることが必要です。

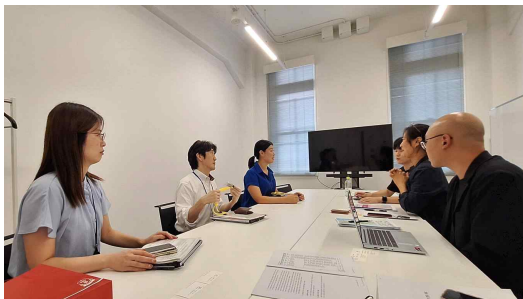
- 文化財保存活用地域計画の実施が当該市町村の区域における文化財の保存及び活用に寄与するものであると認められること
- 円滑かつ確実に実施されると見込まれるものであること
- 文化財保存活用大綱が定められているときには、当該大綱に照らし適切なものであること

### 認定を受けた場合の特例措置<sup>1)</sup>

- 国の文化財登録原簿への登録の提案
- ボトムアップでの未指定文化財の保護の推進
- 町村への一部事務の権限移譲
- 認定町村における円滑な計画の実施

## 文化財保存活用地域計画 関係 지자체 및 광역의 역할

출처: 文化庁(2022). 地域計画パンフレット. 일본 문화청 제공 자료.



[문화청 문화자원활용과 방문 사진]

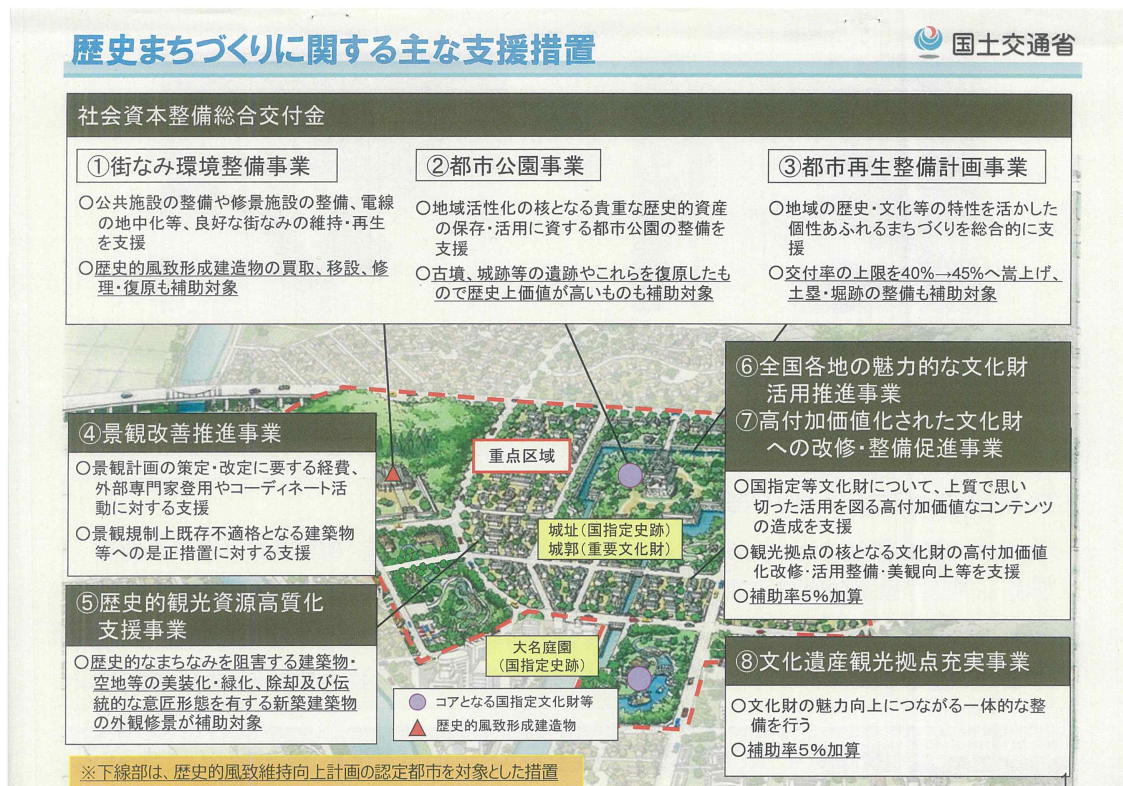
## (2) 국토교통성 역사적풍치유지향상계획 및 예산 운영 관련 담당자 면담

- (일시) 2024.10.10.(목), 10:00-12:00
- (장소) 일본 도쿄시 국토교통성 회의실
- (참석자)
  - 원외 : 국토교통성 도시국 공원녹지·경관과 Ukawa Yusuke 과장보좌, Kuniyoshi Hanae 고도·역사문화계장, Social System Design 김영아 박사(통역)
  - 원내 : 심경미 연구위원, 김종범 연구원, 차민영 위촉연구원
- (주요 안건)
  - 역사적풍치유지향상계획 사업별 주요 내용 및 지원 규모
  - 사회자본정비종합교부금 등 역사적풍치유지향상계획 관련 예산 지원 규모
  - 역사적풍치유지향상지구계획 행위규제 관련 사항
  - 역사적풍치유지향상계획 관련 국토교통성의 역할 및 타 부처와 협업에 관한 사항

### ■ 역사적풍치유지향상계획 사업의 구조와 예산 현황

- 시정촌 단위 지자체에서 역사마을만들기 사업을 추진하고 싶다는 의사가 있다면, 국토교통성에서 예산을 내려주는 방식으로 사업이 진행됨
- 역사마을만들기에 관한 주요 지원 조치 사업은 크게 8가지가 있으며, 사업에 따라 주요 지원 부처, 국비 지원을 등이 다름
  - ① 가로환경정비사업
  - ② 도시공원사업
  - ③ 도시재생정비계획사업
  - ④ 경관개선추진사업
  - ⑤ 역사적 관광자원 고질화 지원사업
  - ⑥ 전국 각지의 매력적인 문화재 활용 추진사업
  - ⑦ 고부가가치화된 문화재로의 개수·정비 촉진사업
  - ⑧ 문화유산 관광거점 충실 사업

- 사회자본정비종합교부금 내에는 거리환경, 도시공원, 도시재생으로 크게 3개의 사업이 있으며, 3개 사업이 가장 큰 예산 규모로 볼 수 있음
- 사회자본정비종합교부금은 역사마을만들기뿐만 아니라, 도로·하수도·하천 등 인프라 정비 전부를 포함하기 때문에 상당히 규모가 큰 예산이라고 볼 수 있음
- 역사마을만들기에 투입되는 사회자본정비종합교부금 비율은 해마다 다르며 지역마다 다르기에 특정하여 말하기 어려움
- 역사적풍치유지향상계획을 승인받은 지자체는 예산을 매년 신청하여 받으며, 희망하는 지자체가 예산을 국토교통성에 신청하고 예산 금액과 시기가 맞으면 예산을 부여하는 구조임
- 국토교통성 사업예산 총량이 지자체 신청 총량보다 부족하면 지자체에서 희망한 금액은 부여할 수 없으며, 지자체에 예산이 부족한 상황에 대해 교섭하여 조정함
- 국토교통성 공원녹지·경관과는 ④경관개선 추진 사업과 ⑤역사적 관광자원 고질화 지원사업 지원을 담당함
- 제도 초창기와 비교해서 국비보조율의 변화는 크게 없음. 재무성과 협의가 필요한 사항이기도 하며, 보조율 변화는 지자체에 혼동을 줄 수 있기 때문임



#### [역사마을만들기에 관한 주요 지원 조치]

출처: 일본 국토교통성 공원녹지·경관과(2024). 제공 자료

### ■ 지원 사업 : 도시공원사업

- 사회자본정비종합교부금이 커다란 예산이므로 새로운 공원을 만들 때도 예산이 부여되지만, 역사마을만들기사업에서는 기존 역사공원을 정비에 교부금을 사용함
- 국토교통성은 중요문화재 밖의 역사공원만 지원하며, 중요문화재 안의 정비는 문화청이 지원함
- 중요문화재가 아닌 시 지정 등 지자체가 관리하는 문화재의 경우, 중요도가 인정되는 것에 한하여 국토교통성에서 지원함
- 건조물은 1번 사업(거리환경정비사업). 공원은 2번 사업(도시공원사업)에 의해 진행됨

### ■ 지원 사업 : 도시재생정비계획사업

- 지자체에서 도시재생사업을 계획하면, 통상적으로 국비 보조율이 40%임. 그러나 역사적풍치유지향상계획이 인정되면 45%로 5%가 가산 지원됨. 즉, 역사적풍치유지향상계획 중점구역에 도시재생구역이 중첩되면, 중첩부분에 45% 지원이 적용됨
- 사업으로는 역 앞 광장 정비, 간판 정비, 화장실 정비 등이 있음
- 도시재생정비는 시정촌이 국토교통성 지방정비국에 신청을 하고, 지방정비국에서 국토교통성에 신청을 하는 순서로 진행됨
- 쇠퇴지수 등 정량화된 평가로 도시재생구역을 설정하는 것은 아니나, 인구감소율 등을 분석하여 정함

### ■ 지원 사업 : 경관개선추진사업

- 건물 개보수 등을 지원하는 사업은 아니며, 계획수립비를 지원함
- 가이드라인을 제공하고 전문가를 파견함

### ■ 지원 사업 : 역사적 관광자원 고질화 지원사업

- 역사적 건축물, 주택 지원을 하는 사업임. 예를 들어, 미장화(외부 수선)가 해당되며, 녹화 관련된 사업에도 예산이 사용될 수 있음
- 역사적 거리 만들기를 방해하는 건축물 개선에 활용할 수 있음. 예를 들어, 거리에 어울리는 건물 외관으로 개조하는 것을 지원함
- 거리환경정비사업(1번 사업)과 역사적 관광자원 고질화 지원사업(5번 사업) 모두 주택에 적용 가능한 사업임
  - 1번 사업은 지자체에서 '이러한 가로환경을 만들겠습니다'라고 계획했을 때 보조금을 지원함

- 5번 사업은 건물 단위, 가로에 면한 건물을 대상으로 역사적 풍치 유지를 위해 중요한 건조물을 정하고 관리하는 사업임

## ■ 진척평가 관련 사항

- 진척평가서는 국토교통성에서 양식을 보내주며, 인정 지자체에 실시요령(진행관리 평가의 실시요강)을 배포함
- 진척평가는 지자체에서 자체 평가하며, 국토교통성은 받아만 봄

## ■ 중점구역 내 행위규제 사항과 역사적풍치유지향상지구계획 운영 현황

- 역사적풍치유지향상계획에서 중점구역 내 별도의 행위규제는 없음. 그러나 역사적 건물을 개보수할 경우 이를 신고해야 함(멸실 방지)
- 역사적풍치유지향상지구계획으로 관리하는 경우도 있음
  - 역사적풍치유지향상지구계획은 시라카와시와 후쿠오카현 다자이후시 2곳뿐
  - 다자이후시를 보면, 규제가 아닌 완화를 위해 계획되어 있음. 주택가여서 작은 상점밖에 못 들어왔지만, 지구계획을 통해 큰 상점도 들어올 수 있도록 유도함
- 역사적풍치유지향상지구계획은 절차가 복잡하기에 잘 확산이 안 되고 있다고 생각 함. 예를 들어, 상점이 생긴다고 하면 주변 주민들의 동의 등이 필요함
  - 수요가 없어서 그렇기도 함. 주택가에 굳이 상점을 만들 필요는 없기 때문
  - 또한, 조카마치(성 주변의 상점가)는 굳이 지구계획을 수립하지 않더라도 이미 예 전부터 상점이 있었기 때문에 제도가 필요 없는 경우도 있음
  - 지구계획을 수립하기 위해서는 동의를 얻어야 하기 때문에 확산이 안되고 있다고 봄. 마을이 쇠퇴하기 때문에 지구계획을 설정하여 완화를 유도하는 것은 아님

## ■ 도도부현(광역)과 국토교통성 지방정비국의 역할

- 도도부현의 역할은 상황에 따라 다르지만, 시정촌의 역사적 건조물 수리·수경 보조 역할을 하기도 함
- 국토교통성 지방정비국은 예산의 배분과 절차를 체크하고, 지자체의 교부금 요건이 맞는지 체크함. 평가시트, 양케이트를 모아 본청으로 보내주는 역할
- 국토교통성 지방정비국은 역사적풍치유지향상계획의 내용을 터치하지는 않음. 내용에 대해서는 본청과 지자체 사이에서 사업 내용을 판단함

## ■ 기타

- 현재까지 인정된 역사적풍치유지향상계획 수립 지자체는 97개임
  - 지금 계획을 수립 중인 지자체는 5곳 정도 있으며, 본 계획에 관심 있는 지역도 더 있음
- 시에서 중요문화재를 복수로 가지고 있어도 지자체당 1개의 계획을 수립함. 중점 구역이 여러 개인 곳도 있으나, 계획 인정 신청은 한 번에 함
- 하드웨어 사업이 대부분이며, 소프트웨어 사업은 지자체 예산으로 대부분 수행함. 국가 지원사업이므로, 금액이 큰 하드웨어 사업을 중점적으로 진행함
- 역사적풍치유지향상계획 수립비 지원은 없음. 초창기에도 없었으며, 가이드와 지침을 내려줌
- 국토교통성의 역사적풍치유지향상계획 승인 담당 부서는 공원녹지·경관과
- 계획 승인 시 문화청과 농림수산성이 함께 검토함



[국토교통성 공원녹지·경관과 방문 사진]

### (3) 다자이후시청 역사적풍치유지향상계획 관련 부서 방문 및 담당자 면담

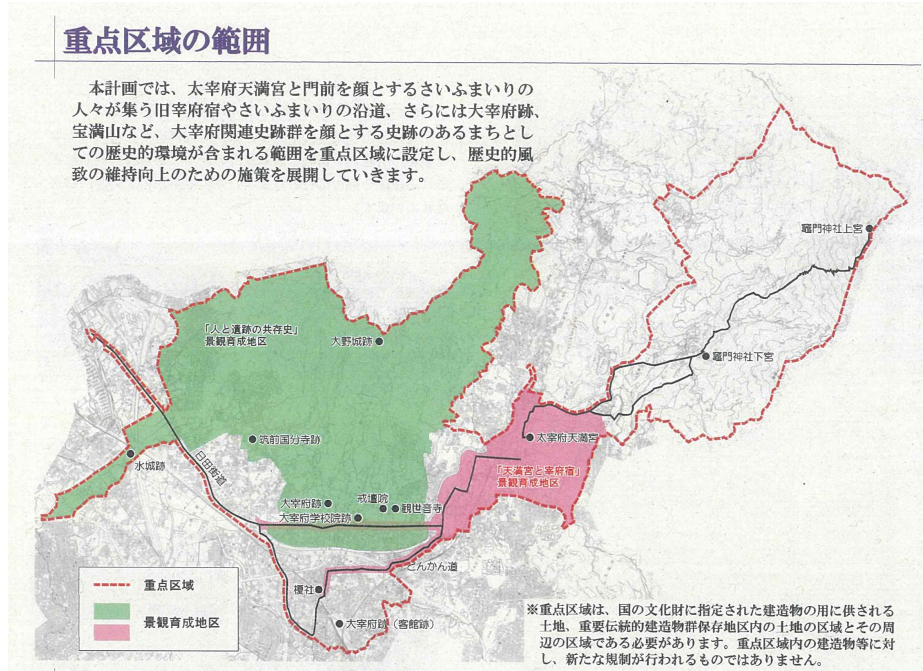
- (일시) 2024.10.11.(금). 09:00-13:30
- (장소) 일본 다자이후시청 회의실
- (참석자)
  - 원외 : 쿠스다 다이조우 시장, 도시계획과 古賀 千年志 과장, 宮崎 亮一 경관·역사의거리추진계장, 北郷 寛樹 도시계획계장, 문화재과 沖田 正大 계장, 김 신현 국제교류원(다자이후시), 규슈대학교 Takeru Sakai 교수(다자이후시 도시계획위원회 위원), 니시테츠건설 맹주찬(통역)
  - 원내 : 심경미 연구위원, 김종범 연구원, 차민영 위촉연구원
- (주요 안건)
  - 다자이후시 역사적풍치유지향상계획 주요 추진 사업 현황 및 관련 특이점
  - 다자이후시 역사적풍치유지향상계획 중점구역 설정 시 고려한 사항
  - 역사적풍치유지향상지구계획 수립 배경 및 운영 사항
  - 다자이후시 문화재보존활용지역계획과 역사적풍치유지향상계획의 관계성
  - 역사문화기본구상에서 문화재보존활용지역계획으로 법정계획화 된 후의 변화
  - 계획 수립 시 미지정문화재 고려 사항

### [회의 1] 다자이후시 도시계획과 경관·역사의거리추진계 면담

#### ■ 다자이후시 역사적풍치유지향상계획 개요

- 다자이후시는 고대부터의 오래된 도시로, 산 위의 유적 ‘오노유적’을 중심으로 발달된 마을임
- 정청 터 일원과 텐만구 일원은 1000년 정도 된 지역으로, 다자이후시의 목적은 이곳을 갈고 닦아서 역사적 장소 활성화를 목적으로 하며, 이를 중심으로 한 관광객 관련 계획을 함
- 텐만구와 고대 유적을 중심으로 해서, 그 정도로 유명하지는 않아도 이벤트와 축제 등 S/W와 오래된 건물들이 이 지역들을 중심으로 분포되어 있는 특징이 있음
- 중점적인 요소와 시민들에게 연결되는 활동까지 묶어서 계획을 수립 중임

- 중점구역은 약 1400ha로 큰 편임
- 중점구역을 넓게 잡은 이유는 1기 계획에 호만산이 포함되지 않았으나 1기 중간에 국가에서 사적으로 지정하며 구역에 들어왔기 때문임
- 1기에는 텐만구와 오자이후가 중심이었음



### [다자이후시 역사적풍치유지향상계획 중점구역]

출처: 太宰府市 建設経済部 都市計画課 景観・歴史のまち推進係(2023).  
太宰府市歴史的风致維持向上計画 (第2期) 概要版.

重点区域における主な施策・事業	
<b>【歴史的建造物の保存修理】</b> 天満宮門前の伝統家屋や市内に点在する歴史的建造物など太宰府の歴史的风致を形成している建造物の修理に助成を行います。	<b>【大宰府跡の整備】</b> 特別史跡大宰府跡や、新たに見つかった客館跡の史跡地環境の整備を実施し、歴史的风致の維持向上を図ります。
<b>【水城跡・大野城跡の整備】</b> さいふまいりにおける歴史的风致の維持向上を図るため、水城跡・大野城跡で必要な修理や環境整備を実施します。	<b>【四王寺山周辺の環境整備】</b> 四王寺山の市民の森などを中心に竹木伐採による緑地整備や休憩施設などの修理、設置を行い、歴史的风致の周辺環境の改善を図ります。
<b>【歴史的通りのサイン整備】</b> 神幸行列が通るどんかん道や日田街道などにおいて、歴史的通りと認識できるサイン整備や解説板の設置などを行います。	<b>【宝満山の整備】</b> 史跡宝満山を取り巻く歴史的環境の改善を図り、修験の山としての歴史的风致の維持向上を図ります。
<b>【無形の文化財の記録作成】</b> 無形文化財や無形民俗文化財についての調査や記録を行い、地域の伝統文化伝承への意識向上や担い手の育成などを行います。	<b>【歴史的景観の修景】</b> 旧宰府宿や旧街道沿い、さらには史跡地環境内における歴史的景観を取り戻すための修景補助を実施します。

### [다자이후시 역사적풍치유지향상계획 중점구역 주요 시책·사업]

출처: 太宰府市 建設経済部 都市計画課 景観・歴史のまち推進係(2023).  
太宰府市歴史的风致維持向上計画 (第2期) 概要版.

## 1

- 수경 사업, 해설 광장 조성 사업, 고대 도로가 있었음을 설명하는 사업 등이 있음
- 사람들이 지나다니는 길, 중요한 건물들, 고대 도로, 관광객이 지나다니는 길의 정비 필요성을 느꼈으며, 이에 지도에 선을 그으며 사업들을 구상함
  - 파란 line : 마을의 평범한 길로, 각 점을 잇는 길들로 사람들이 더 걷고 싶은 길로 정비하고자 함
  - 보라 line : 강으로, 양쪽 길 가드레일 등 눈에 띄는 것을 개선하여 하천 경관을 개선하고 걷고싶도록 조성함
  - 파란 dot : 해설 광장으로, 빈 땅이나 논 등 안 쓰는 땅을 시에서 매입해서 역사적 내용에 대한 설명 공간을 만듦
- 주민협의회(문젠로쿠쵸) 관련 사업은 육성 사업으로, 주민과 함께 역사적 마을을 만들어 나가기 위해 규칙을 정함
  - 건축물 양식 협의(다자이후 특성 살림), 박공지붕, 도로포장 등
  - 규칙 정했을 때 알려주는 것, 선진 답사, 활동비 등 지원
  - 경관형성가이드라인으로 역사적풍치유지향상계획에서 할 수 없는 범위를 연동함



[다자이후시 중점구역의 시책·사업개요]

출처: 太宰府市 建設経済部 都市計画課 景観・歴史のまち推進係(2023). 太宰府市歴史的風致維持向上計画 (第2期) 概要版.

## 다자이후시 역사적풍치유지향상계획 관련 지원 사항

- 다자이후시는 주로 '거리환경정비사업' 예산 요청을 하여 지원을 받음. 시 사업의 경우 5:5(국비:시비) 비율, 민간 사업의 경우 1:1:1(국비:시비:민간) 비율로 지원함
- 연마다 필요한 예산을 신청하여 지원받음
- 토지매입비는 국토교통성 지원을 받음
  - 상한은 없으며, 돈이 충분하지 않으면 분할해서 구입함
  - 당해 토지매입비가 포함되어 있어 예산이 커지면, 다른 사업은 중지되고 진행하기도 함
- 문화청에서는 사적 정비, 유적 발굴 등 문화재 관련 예산만 받음
- 빈집 숙박 관리·운영 사업이 있는데, 이 경우, 국비는 개보수만 지원함

## [회의 2] 다자이후시 도시계획과 도시계획계 면담

### 다자이후시 역사적풍치유지향상지구계획 개요

- 다자이후시의 역사적풍치유지향상지구계획은 규제보다 완화에 가까운 계획임
- 1종과 2종 차이로는 음식점 유무가 있으며, 1종에는 음식점이 들어올 수 없어서 지구계획 지정으로 바꾸려고 했음
- 역사적으로 텐만구로 가는 길에 사람들의 활동으로 역사적 풍치를 형성하고자 함
- 규제는 경관계획으로 하고 있으며, 중점구역과 거의 비슷함
  - 역사적풍치유지향상계획은 액션 플랜이며, 하드웨어적 규제는 경관계획

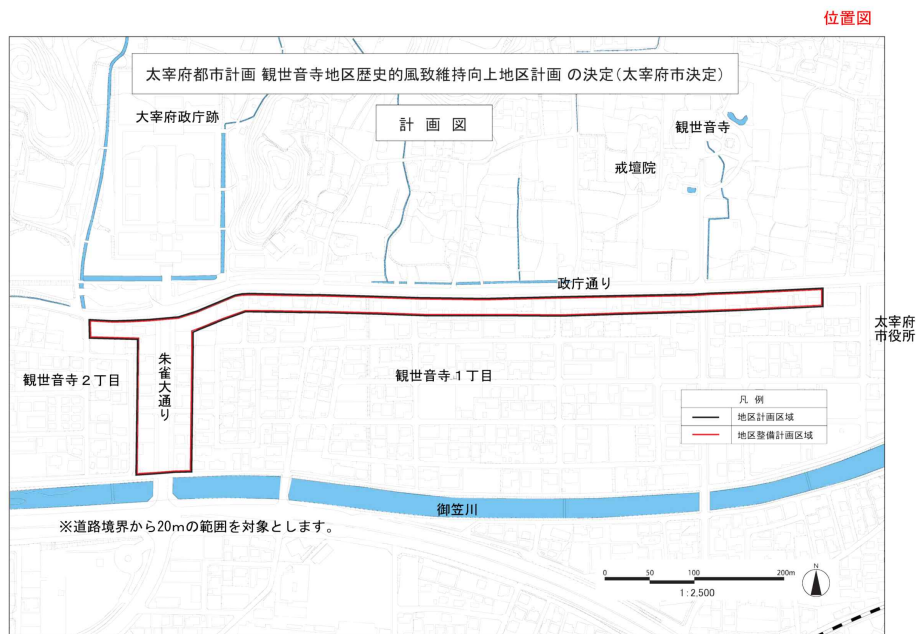
### 역사적풍치형성건조물 관련 사항

- 신사나 개인건물도 중점구역 내에서는 역사적풍치형성건조물로 지정할 수 있음
- 50년 이상 기준에서 정하면 너무 많아, 시에서 중요한 건물들을 지정함
- 건조물 지정은 23개로, 미지정문화재가 역사적풍치형성건조물로 된 것이 대부분임
  - 현 지정문화재 1, 시 지정문화재 1, 미지정문화재 21개
  - 현과 시 지정문화재는 도시계획과에서 보조금을 지원하며 그렇게 못하면 문화재과가 함

### 부서 간 협업 사항

- 마을만들기는 도시계획과, 문화재는 문화재과, 산업 관련은 산업진흥과 담당

- 계획수립 및 사업 구상 시 결정 과정에서 계획을 공유함



[간제온지 지구 역사적풍치유지향상지구계획 구역]

출처: 다자이후시 웹사이트. <https://www.city.dazaifu.lg.jp/uploaded/attachment/7809.pdf>

### [회의 3] 다자이후시 문화재과 및 다자이후시장님 면담

#### ■ 미지정문화재 관련 사항

- 미지정문화재 조사 후 활동이나 문화청에서 예산을 지원받은 것은 없음. 지정문화재가 중심이기 때문에 미지정문화재가 계획의 주 목적은 아님
- 미지정문화재 조사 목적은 미래의 문화재가 될 것을 파악하기 위해서 조사함
  - 소유자에게 관리 상담을 해주며, 유실 시 기록 남기기 위해서 함

#### ■ 문화재보존활용지역계획·역사문화기분구상과 역사적풍치유지향상계획의 관계성

- 다자이후시 역사적풍치유지향상계획은 14년전 수립했으며, 2차 계획은 작년에 수립함. 문화재보존활용지역계획은 2년 전에 수립함
  - 역사적풍치유지향상계획 2차 계획 수립 시 문화재보존활용지역계획을 고려참고. 근거는 아님
  - 역사적풍치유지향상계획과 문화재보존활용지역계획은 수립 시기가 달라, 방침은 같지만 내용에 차이는 있음

- ### 大宰府関連史跡群の保存・活用

ふるさと納税や内閣府の地方創生推進基金の制度を活用し、韓の族入プロジェクトや史跡100年プロジェクト、令和発祥の都太宰府「海」プロジェクト、さらには国産酒を特産とした観光利用推進など史跡をはじめ関係する文化遺産の先進的多用途活用を担った令和の遺産ださひとしての意識的な取組を進め実施しています。

また、史跡地の魅力を最大限に発揮し、経済収収効果を高めるべく、2022年10月～12月には、市内の史跡館で軽装やお菓子などを移居販売する模擬実験を行いました。小学校では地元の史跡について学び、子ども史跡解説員として学ぶことを発表しています。

官民連携による文化遺産の保存と先進的多用途活用の推進の好循環を図るべく、今後もこうした意欲的取組をさらに進めていきます。

南郡跡でのフードトラック出店の様子

子ども史跡館探検の様子

令和発祥の都太宰府「海」プロジェクト製品

### 太宰府天満宮と門前の保存・活用

太宰府天満宮門前には歴史的要所遺構が多くあり、訪れる人は歴史情緒を感じることが出来ます。こうした価値を守りついでながら、保存修理事業が行われています。

門前にある三条・重葺町・馬場・大井・新町・五条と太宰府天満宮、紫雲女子学園大学、本市で構成される太宰府天満宮門前六まちづくり協議会が話し合い、基準を決定しています。保存修理に対しては、市が助成をしています。

歴史と文化を活かして海外からの観光客にも親しまれる空間を形成し、滞在型観光を実現させます。

保存修理をした日本屋

門前の景観。歴史建物を中心しながら新しく生まれ変わっています。

---

### 太宰府市民遺産の育成

太宰府市民遺産第16号の宝満山のヒギキエル。宝満山を毎年5月下旬～7月初旬、およそ1cmのヒギキエルの子ども登山イベントから、地元の池まであり、1ヵ月かけて登る途中には、車道や側溝、天然の存在などさまざまな発見があります。

この現象の詳しい理由はいきませんが、登山者の靴底についてカエルの卵を拾うと登っていると書えられています。

地元之宝満山ヒギキエルを守る会によって、大切に育まれています。こうした取り組みがあって、市民遺産は来承り継げられます。

青い団体会（宝満山ヒギキエルを守る会）提供

市民遺産とは 市民が未来の太宰府に残したいと思う市の物語と、関連する文化遺産と、伝える活動とを合わせて「太宰府市民遺産」として太宰府市農林・市民遺産会が認定するものです。現在、17件の太宰府市民遺産が認定され、各養成団体によって守り育てる活動が行われています（令和5年度版）。

### 世界に冠たる令和の都 ださひ

<目指す方向>

官民連携による文化遺産の先進的多用途活用の推進

  - 文化財保護指定区域
  - 大宰府天満宮と門前
  - 安芸院跡地
  - 天満宮跡地、門前
  - 参拝路・修験者への伝来
  - 日田線、どんぐり園遊覧
  - 太宰府市遺産を構成する文化遺産群・登録された市民遺産
  - 市民が所有する市民遺産を構成する文化財

---

### 日本遺産の展開

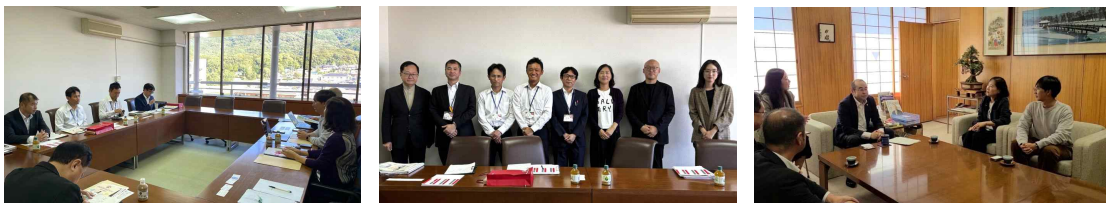
大宰府の歴史文化を物語る『古代日本の西の端』～東アジアとの交流拠点へ～が日本遺産に認定されています。令和以降は、食・商・学・歴史的・文化的・文化的に関係が深い筑紫野市、春日市、大野城市、那珂川市、宇美町、佐賀県山崎町を加えた広域圏に変更し、大宰府的な観点で、連携し魅力を発掘していきます。

今後もさらに官民連携や近隣市町村との連携を深め、市販を超えて来訪者が回遊する仕組みをつくることで、地域活性化や関係人口の拡大をめざします。

市内の日本遺産を多く含む『日本遺産『西の端』ふれあいウォーク』 主催：（一社）太宰府市観光協会

### 太宰府市全域で見ると

출처: 太宰府市教育委員会 文化財課 保護活用係(2023). 文化財保存活用地域計画から見る令和の都だざいふ.



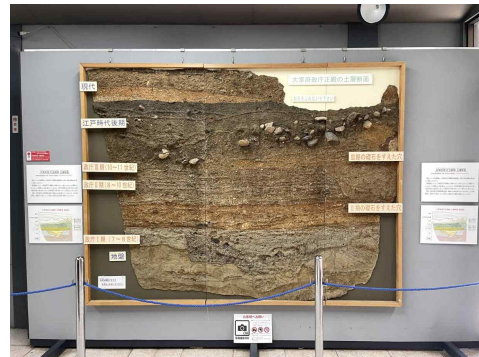
18 일본 역사마을만들기법 및 역사적풍치유지향상계획 관련 기관방문 및 인터뷰

#### (4) 역사적풍치유지향상계획 및 도시계획 관련 현장조사 및 자문회의

- (일시) 2024.10.11.(금). 14:30-19:00
- (장소) 다자이후시 역사적풍치유지향상계획 중점구역 일원, 후쿠오카시
- (참석자)
  - 원외 : 규슈대학교 Takeru Sakai 교수(다자이후시 도시계획위원회 위원), 니시테츠건설 맹주찬(통역)
  - 원내 : 심경미 연구위원, 김종범 연구원, 차민영 위촉연구원
- (주요 안건)
  - 역사적풍치유지향상계획과 도시경관 관리 및 사업 관련 자문
  - 다자이후시 역사적풍치유지향상계획 중점구역 합동 현장 조사
  - 중점구역 내 주요 유적 및 주민 생활 지역 현장 조사

#### ■ 다자이후 역사 및 도시구조 소개

- 다자이후시는 7~12세기에 규슈의 정치와 문화의 중심지로 역할함
- 다자이후시는 지리적으로 바다와 가까우며 외국과 근접하여 위협을 받기 쉬운 위치에 있어 방어가 필요했으며, 이에 방어시설을 구축했던 흔적을 곳곳에서 확인할 수 있음
- 7세기 다자이후는 백제의 백강 전투 패배 후 신라·당 연합군의 침입에 대비하여 자연 지형을 활용하여 '미즈키(수성)'라 불리는 해자가 설치된 방어벽을 건설함
- 산에 둘러싸여 평야가 가장 좁아지는 위치에 약 1.2km 길이로 토성 방어벽을 축조하였으며, 당시 토목기술을 볼 수 있는 시설이기도 함



[다자이후 도시구조 및 미즈키 유적]



[자문회의 사진]

## 사례지 소개

- 다자이후 정청 터는 1300년 설치되었던 관청 유적으로, 500년 동안 규슈의 정치적 중심지로 역할하고 국제도시로 변영했음을 보여주는 문화유산임
- 정청 터의 구조를 통해 8세기 해외 교류가 활발했음을 짐작할 수 있으며, 현재에는 터만 남아있으나 넓은 면적으로 그 규모를 짐작할 수 있음



[다자이후 정청 터]

- 간제온지 지구 역사적풍치유지향상지구계획 구역은 거리의 조경과 가로 시설물이 정비되어 있음을 확인할 수 있으며, 상업시설인 카페 등이 운영되고 있음
- 가로변의 한쪽은 주거지가 이어지며, 반대편으로는 정청 터, 간제온지 등 주요 유적을 볼 수 있음. 주요 유적에 대한 안내표지판, 뷰포인트가 설치되어 있음
- 간제온지 절은 옛날 규슈의 중심 사원으로 일본에서 가장 오래된 국보 범종 등이 있으며, 다자이후시의 주요 문화유산 중 하나임



[간제온지 일원]

- 다자이후시 역사적풍치유지향상계획 사업 중 마을 주변 구역은 바닥 시설물 등이 다자이후다움을 느낄 수 있도록 디자인되어 있으며, 주변 주요 유적 안내판이 있음. 또한, 마을 축제가 이루어지고 있음



[마을 주변 사업 구역]

- 텐만구는 다자이후시의 중요문화재로, 정청 터와 간제온지와 함께 다자이후시 역사적풍치유지향상계획에서 다자이후만의 역사적 풍치 조사와 증점구역 설정에 주요한 영향을 줌
- 현재 텐만구 본전은 수리 중이며, 소우 후지모토의 건축물이 일시적으로 신사의 역할을 하며 관광객을 맞이하고 있음



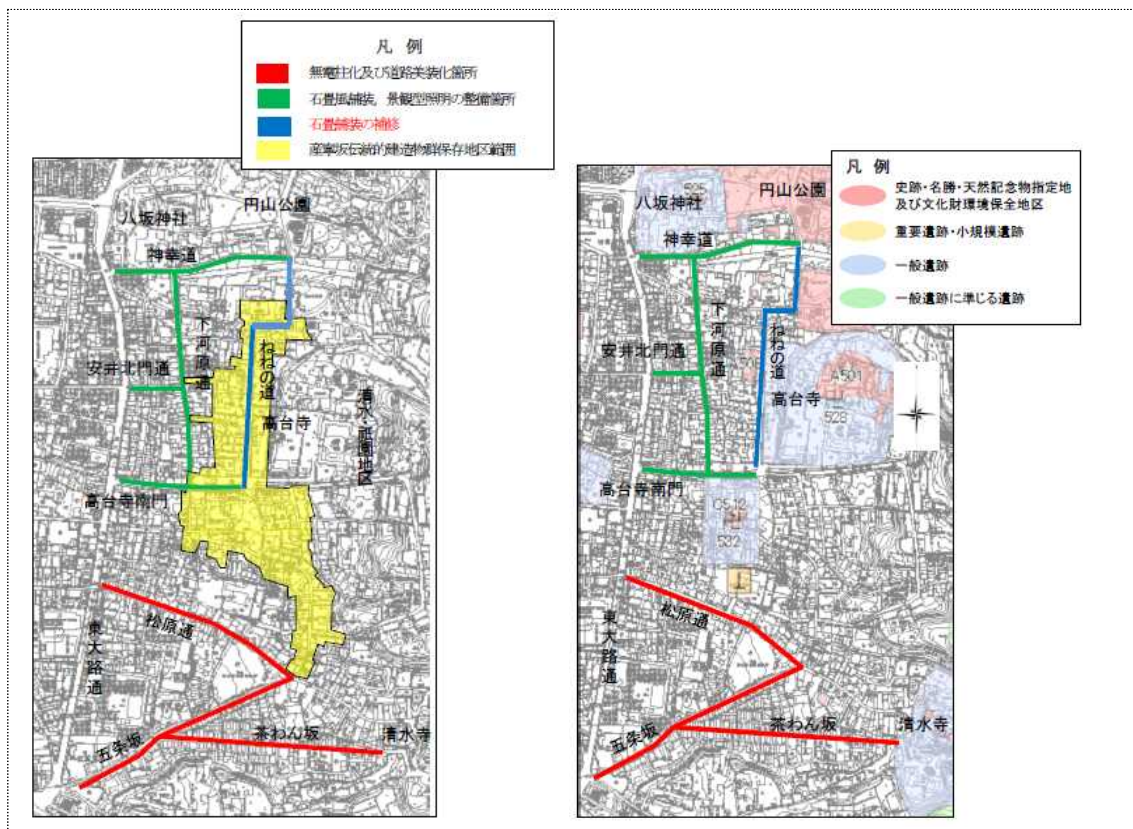
[다자이후시 텐만구 일원]

### 3. 사례지 조사

#### (1) 교토시 역사적풍치유지향상계획 중점구역

##### ■ 히가시아마 지구 일원 : 도로수경정비사업 대상지

- 도로수경정비사업 구역으로, 교토의 대표적인 지역인 히가시아마의 시미즈 주변 지구, 시미즈·기온지구에서 바닥 포장 정비, 무전주화, 경관형 조명 정비, 관광안내표지 설치 등 사업을 함
- 무전주화 사업이 완료된 산넨자카 전통적건조물군보존지구와 인접한 지역으로, 기요미즈테라까지의 기도와 신앙의 거리 역사적 풍치를 형성하고 있는 지역임
- 바닥 포장 및 경관형 조명 정비 대상지와 정비되지 않은 구역의 경관적 측면이 두드러지게 비교됨
- 경관형 조명의 경우 비슷한 색상으로 통일감이 있으면서 거리마다 다른 형태로 조성되어 있으며, 바닥 포장은 니넨자카와 산넨자카의 돌포장과 유사하게 조성되어 있음



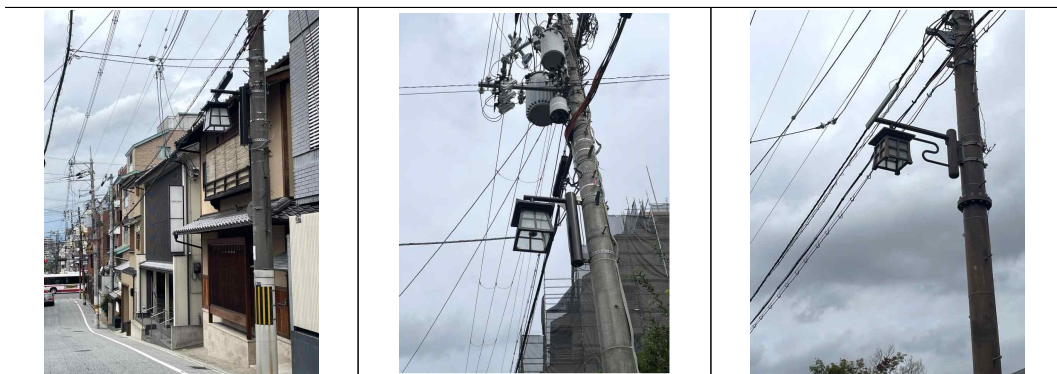
[도로수경정비사업 사업 구간 및 유적 분포 현황]

출처: 교토시. (2009). 교토시 역사적풍치유지향상계획(1기). p.7-8.

- 바닥 포장 및 경관형 조명 정비 대상지와 정비되지 않은 구역의 경관적 측면이 두드러지게 비교됨
- 경관형 조명의 경우 비슷한 색상으로 통일감이 있으면서 거리마다 다른 형태로 조성되어 있으며, 바닥 포장은 니넨자카와 산넨자카에 사용된 돌포장과 유사하게 조성되어 있음
- 그림 등을 활용한 관광안내표지판이 곳곳에 설치되어 있음
- 사업 구간 인근 민간 소유 도로의 경우 촬영을 금지하고 있어, 주민 생활을 보호



[도로수경정비사업 사업 구간 경계 : 바닥 포장, 무전주화]



[경관형 조명]



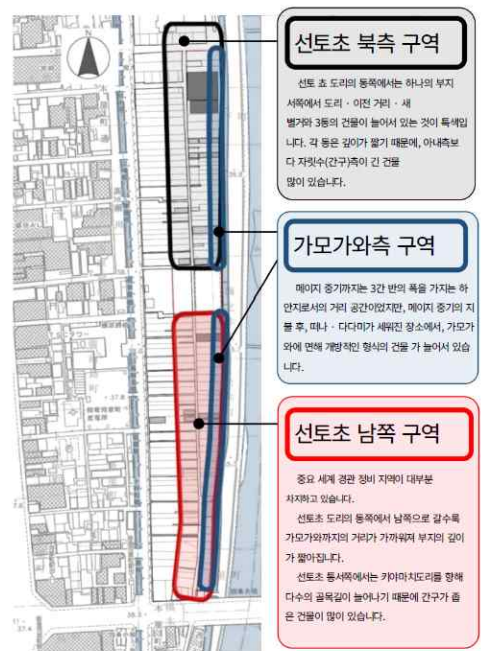
[안내판]

[민간 도로 표지]

## 선두초 구역 : 지역주민 주체의 경관 만들기 사업 대상지

- 〈교토시 역사적풍치유지향상계획(1기)〉 최종 평가에서 지역의 마을만들기와 협동한 역사적 거리의 재생 사업으로 제시하고 있는 선두초마을만들기협의회는, 주민과 사업자에 의해 조직되어 주민이 주체가 되어 경관을 정비함
- 선두초는 도로 폭 2m 정도로 매우 좁고 양쪽에 가옥이 근접하여 늘어서 있어 기존의 무전주화 정비 방법을 적용하기에 기술적으로 곤란하여, 지역주민과 협력하여 전선공동홈의 콤팩트화와 기기의 미장화 등을 실시함
- 맨홀이 도로 경계를 벗어나 위치하는 점, 가로등이나 소화전 등 가로시설물이 도로 경계 밖 건물과 인접하여 설치되어 있는 점 등을 확인할 수 있음

- 2012년 지역경관만들기협의회에의 인정을 받아 '지역경관만들기계획서'를 정리해 건물 신축 및 외관 변경 시 활용함
- 2013년 세계경관정비지구로의 지정되었으며, 2015년 지역과 교토시가 함께 작성하는 최초의 경관가이드라인 '선두초 디자인집'을 발행함



### [선두초 마을만들기협의회 및 디자인집]

출처: 교토시. (2020). 교토시 역사적풍치유지향상계획 최종평가. p.16. ; 교토시 선두초 마을만들기협의회. (2015). 선두초 디자인집.



### [선두초 거리 및 가로시설물]

## 산조 오하시 다리 및 가모 강 일원

- 수변공간의 역사적 풍치를 형성하는 산조 오하시의 보전을 위해 다리의 목재 부재 교체, 울타리 및 포장 등 정비함
- 교토시는 교토 특유의 매력적인 야간경관을 창출하기 위해 조사 및 조명 설치 등 사회 실험을 하였으며, 2022년 교토다운 야간경관만들기를 위한 지침을 수립함
- 지침을 활용하며 시민, 사업자, 행정이 협동하여 야간경관만들기로 나아가고 있음. 2023년 선두초 마을만들기협의회에 전문가를 파견하여 가모 강의 야간조명 사회 실험 등을 지원함



[산조 오하시]

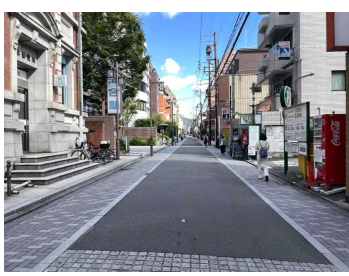


[야간경관만들기 자료]

출처: 교토시. (2023). 교토시 역사적풍치유지향상계획(2기) 실행관리·평가. ; 연구진 촬영 사진

## 역사적 도심지구 일원

- 교토시는 역사적 도심지구를 중심으로 ‘걷고 즐거운 거리 전략’ 추진 사업을 하였으며, 이를 통해 안전하고 쾌적한 보행 공간을 창출하고자 함
- 가로 포장 정비 및 보도 폭 확대를 통해 보행환경을 개선하였으며, 보행자 통행이 많은 변화가의 경우 차도를 4차선에서 2차선으로 줄이고 보행 공간을 창출함
- 또한, 곳곳에 거리의 위치를 표시하는 바닥 판을 설치하여 안내함
- 경관형 조명 설치 등을 통해 역사적 도심의 분위기를 형성함



[보도 정비]



[역사적 도심지구 일원]

- 교토시는 시청 본청사를 역사적풍치형성건조물로 지정하였으며, 주변 도로 미장화 등을 통해 거리 환경을 정비함
- 역사적풍치형성건조물은 50년 이상 된 경우 지정할 수 있음



## (2) 나라시 역사적풍치유지향상계획 중점구역

### ■ 나라마치 지구

- 나라마치는 나라시 주요 문화유산인 고후쿠지 및 간고지 일원에 옛 거리가 남아있는 지역임
- 나라마치 부지 전체에 걸쳐 전통 가옥을 수리하는 거리환경정비사업을 실시하며, 역사적인 거리 경관을 위한 수정사업 보조금을 지급함
- 나라마치의 상가 등 건물은 거리에 면한 정면 폭이 좁고 안으로 긴 폭을 가진 특징이 있으며, 현재 거리에도 옛 상가 가옥을 활용한 카페나 잡화점이 다수 있음



[나라마치 도시경관형성지구]

### ■ 도다이지 일원 : 나라 사슴 보호 육성 사업

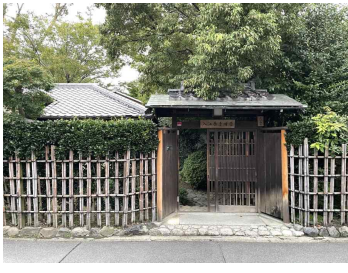
- 나라의 사슴은 예로부터 나라마치 사람들의 생활과 거리 풍경에 밀접한 관계를 이어오고 있음
- 도다이지 일원에서 사슴을 발견할 수 있으며, 수많은 관광객과 어우러져 독특한 풍경을 형성하고 있음
- 사슴의 보호·육성을 위해 일반사단법인 나라 사슴애호회 및 사슴 서포터즈 클럽에 보조금을 지원하여 개체 수 조사, 생태조사 등 조사·연구, 부상·질병에서 사슴 구조, 사람과 사슴의 공생을 위한 행사 진행 장소임



[도다이지 일원 사슴]

## 이리에 타이키치 고택

- 사진가 이리에 타이키치를 기념하여 사진상 및 콘테스트를 개최하는 사업을 함
- 이리에 타이키치 고택을 박물관으로 운영 중이며, 문화 강좌와 암실 활용 등을 함



[이리에 타이키치 주택]

## 나라 기타마치 마을 박물관

- 기타마치 마을 박물관은 2015년부터 운영하고 있으며, 지역주민들이 자원봉사의 관장을 맡아 일터의 한 부분이나 개인 소장품 등을 공개하고 전통산업과 공예를 접할 수 있는 기회를 제공하며 전학 투어 등을 실시함
- 마을 초입에 옛 경찰서를 개조해 운영 중인 관광안내소에서 기타마치 마을 박물관에 관한 자료 등을 얻을 수 있게 되어 있음
- 주민 생활 공간으로 대부분 예약을 통해 방문할 수 있도록 하고 있음

**ぎたまちましかど博物館 2024 イラストMAP**

このイラストマップは、ぎたまちましかど博物館の周辺エリアを詳しく紹介しています。主要な観光スポット、歴史的建造物、そして地域の文化財が一目でわかります。また、各スポットの簡単な説明も記載されています。

**散策スポット**

<p><b>般若寺</b></p> <p>江戸時代中期に建てられた、山門が特徴的な禅宗寺院。境内には多くの石仏が安置されています。</p>	<p><b>世武天皇陵 光明皇后陵</b></p> <p>推古天皇の皇后である光明皇后の陵。周囲は静かな環境で、歴史を感じることができます。</p>
<p><b>多田城跡</b></p> <p>戦国時代、多田氏が築いた城跡。現在は公園として整備されており、散策に適しています。</p>	<p><b>野山神社と子庭の庭</b></p> <p>古くから信仰されている神社。境内には美しい庭園があり、四季折々の景色を楽しむことができます。</p>
<p><b>北山十八間戸(史跡)</b></p> <p>江戸時代、北山藩の藩政を執った跡地。現在は史跡として保存されています。</p>	<p><b>南都八景</b></p> <p>南都八景の一つとして知られる名所。美しい自然環境と歴史的背景が魅力です。</p>

## [나라 기타마치 마을 박물관]

출처: 관광안내소 구득자료 ; 연구진 촬영 사진.



### (3) 다자이후시 역사적풍치유지향상계획 중점구역

#### 다자이후 정청 터 및 간제온지 일원

- 다자이후 정청 터 및 간제온지 일원은 다자이후시 역사적풍치유지향상지구계획 구역으로, 현재의 주거 환경을 유지하면서 사이후마이리의 역사적 풍치와 어울리는 건축물 용도 및 디자인으로 유도하여 다자이후 문화유산에 어울리는 역사·관광의 중심 형성을 목표로 계획을 수립함
- 다자이후 정청 터는 다자이후 지역이 고대에 외교 및 교역의 거점이 되었음을 보여주는 유적임
- 간제온지는 아스카 시대에 발원한 절로써 일본에서 가장 오래된 범종이 있으며, 천년의 때를 소리로 전하는 유일무이의 역사적 풍치로 12월 31일과 가을 텐만구 축제 때 종소리를 들을 수 있음
- ‘간제온지 지구 역사적풍치유지향상지구계획’은 주거 용도만 가능했던 구역에 음식점 등이 입점할 수 있게 하여 사람들의 활동으로 역사적 풍치를 형성하고자 함



[다자이후 정청 터 및 간제온지 일원]



[다자이후시 도시구조]

## ■ 텐만구 일원 사이후마이리 풍경 지역

- 텐만구 일원은 다자이후시의 역사적 풍치를 형성하는 주요 문화유산이 위치하며, 대표적인 축제, 주민이 참여하는 사업이 이루어지는 지역임
- 텐만구 및 주변 전시시설, 텐만구로 가는 주요 상업 거리에 다수의 관광객이 방문하고 있음을 볼 수 있으며, 현재 텐만구 본전이 수리 중임에도 불구하고 이를 대신한 건축가의 작품을 보러온 사람들이 많았음



[다자이후 텐만구]

- 참배길에서는 석조 도리를 볼 수 있으며, 지역 대표 축제인 가미유키식의 경로와 역사적 시가지 구조 계승을 볼 수 있는 고대 조보 흔적 잔존 범위가 있음
- 가미유키식은 매년 9월에 진행되는 다자이후의 축제로 신앙 관련 연중행사임
- 텐만구 남서쪽 일원의 몬젠로쿠초는 가미유키식 운영에 참여하는 마을들이 있으며, “다자이후시 텐만 미야몬 마에 로쿠초 지역개발 협의회”를 운영하여 다자이후 텐만 미야몬 앞의 역사적풍치유지향상을 목표로 하는 활동을 협의·검토함

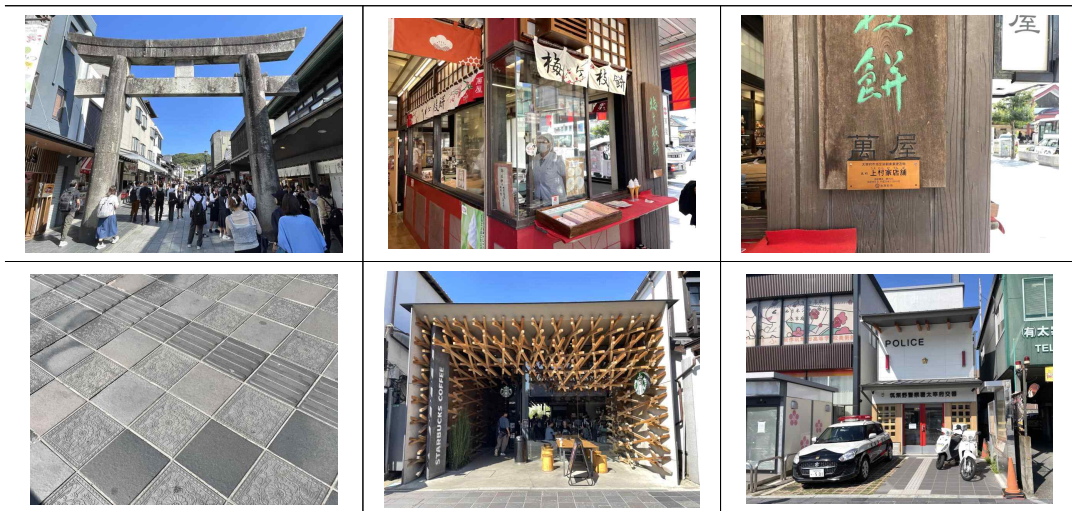
- 몬젠로쿠초는 산조·연가옥·바바·오마치·신마치·고조 마을이 있음
- “다자이후시 텐만 미야몬 마에 로쿠초 지역개발 협의회”는 ‘거리 환경의 유지 및 향상에 기여하는 활동의 검토 및 민간 활동 단체 육성’ 목적의 “몬젠초 수준 보존 활용 사업”의 일환으로, 사회자본정비종합교부금(거리환경정비사업) 지원을 받음



[몬젠로쿠초의 범위와 회의 풍경·홍보지]

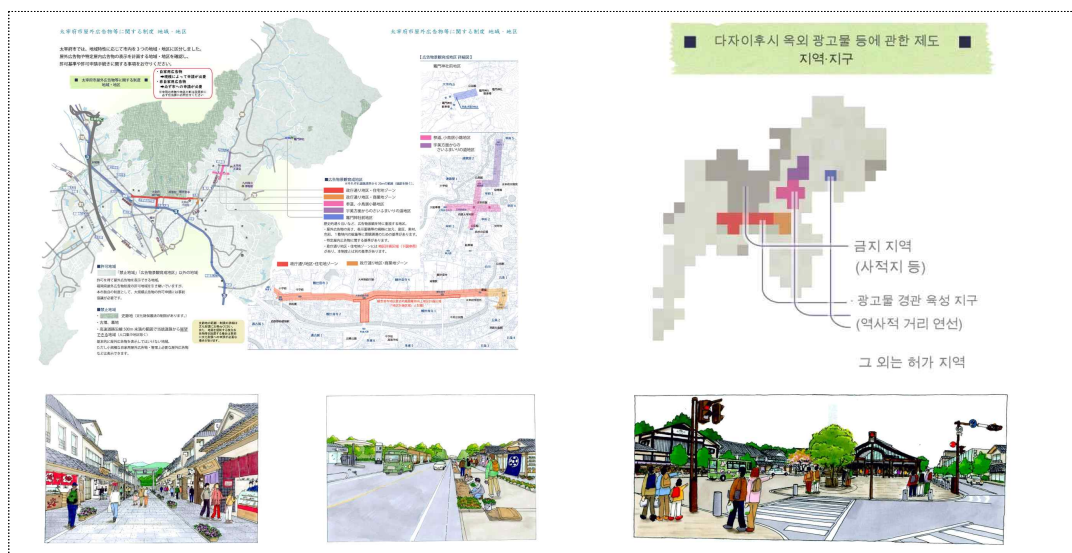
출처: 다자이후시. (2023). 다자이후시 역사적풍치유지향상계획(제27기).

- ‘사이후마이리’는 다자이후 텐만구 등 지역의 명소와 주변의 풍경으로부터의 다자이후 고유의 역사적 풍치로, 문화유산, 거리의 점포, 공예품 및 특산품 등으로 역사와 문화를 경험할 수 있음
- 다자이후 특산품인 우메가에모치 판매 점포는 ‘다자이후시 지정 경관 중요건조물’로 지정되어 있으며, 텐만구 일원 거리에는 경관과 어우러지는 관공서, 목재의 구조적 예술성을 보여주는 카페 등 다수의 상점이 있음



[사이후마이리 풍경 지역]

- 다자이후시 옥외광고물 등에 관한 제도는 ‘간제온지 지구 역사적풍치유지향상지구 계획’의 구역을 포함하는 범위와 다자이후 텐만구 일원 지역 등을 관리하고 있으며, ‘역사적 디자인 광고물 제도’를 통해 거리 경관의 유지·향상을 도모하고 있음



[다자이후시 옥외광고물 등에 관한 제도 관련 구역, 역사적 디자인 광고물 제도]

출처: 다자이후시 웹사이트, <https://www.city.dazaifu.lg.jp/>

## 기타

- 다자이후시 곳곳에서 매화 문양 등 다자이후와 연관된 디자인의 시설물을 볼 수 있었으며, 주요 유적 및 경관적으로 우수한 장소에 뷰포인트 표시 등이 있음



[다자이후시 거리 시설물]

- 다자이후 전시관에는 다자이후 문화유산을 소개하는 팸플릿을 문화유산별로 제공하고 있음
- 팸플릿은 자원봉사자의 조사 성과를 정리한 것으로, 2008년부터 10년 동안 다자이후시의 문화유산을 시민이 조사·기록하여 미래로 전하는 사업을 실시하였음



[다자이후시 문화유산 팸플릿]

## 4. 출장 효과 및 시사점

### ■ 역사적풍치유지향상계획 사업 유형 및 지원 사항 파악

- 역사마을만들기에 관한 주요 지원 조치 사업은 거리환경정비사업, 도시공원사업, 도시재생정비계획사업, 경관개선추진사업 등 크게 8가지 유형이 있으며, 사업에 따라 주요 지원 부처, 국비 지원을 등이 다름
- 역사적풍치유지향상계획을 인정받은 시정촌은 사업을 추진하고 싶은 의사가 있으면 해마다 예산을 신청하며, 예산 금액과 시기가 맞으면 국토교통성에서 예산을 부여하는 구조임

### ■ 역사적풍치유지향상계획과 문화재보존활용지역계획의 관계

- 법률상으로 역사적풍치유지향상계획과 문화재보존활용지역계획을 연계하도록 되어 있음. 둘 중 먼저 수립한 것에 준하여, 나중 계획을 수립하도록 함
- 역사적풍치유지향상계획은 국가가 지정하는 중요문화재가 있는 경우 계획을 수립하고 중점구역을 설정함. 문화재보존활용지역계획은 모든 지역에서 계획을 작성하며 모든 유형의 역사문화를 조사해서 계획하고 여러 가지 스토리를 짤

### ■ 역사문화기본구상에서 문화재보존활용지역계획으로 제도화한 배경 및 변화된 점 파악

- 기존 역사문화기본구상은 법적 근거가 없어 지역에서의 수립 유도가 어려웠으나, 일본 「문화재보호법」 개정으로 문화재보존활용지역계획 수립의 법적 근거를 마련함. 대부분 지역은 역사문화기본구상을 문화재보존활용지역계획으로 전환하였고 나머지 지자체는 두 개를 병존하여 운영 중임
- 문화재보존활용지역계획은 역사문화기본구상에서 크게 변경된 내용은 없으나, 어느 주체가 언제 무슨 사업을 할지 액션플랜을 작성하도록 한 점이 차이가 있음. 또한, 역사문화기본구상에서도 미지정문화재에 관한 사항 작성을 요청하였으나 의무가 아니라 잘 진행되지 않았으나, 문화재보존활용지역계획을 통해 미지정문화재를 적극적으로 조사할 수 있게 됨

### ■ 역사적풍치유지향상지구계획의 수립 및 운영 배경에 대한 이해

- 역사적풍치유지향상지구계획을 수립한 지역은 다자이후시, 시라카와시 두 곳이며, 규제보다 완화에 가까운 계획임
- 다자이후시의 경우, 도시계획상 주거지역에 들어올 수 없는 상업시설을 입점하여 사람들의 활동으로 역사적 풍치를 형성하고자 하여 지구계획을 수립하여 운영함

## 5. 구독 자료

### 문화청

- 문화청(2022). 지역계획パンフレット.

### 국토교통성

- 국토교통省 都市局 公園緑地·景觀課 景觀·歴史文化環境整備室(2021). 「歴史的風致維持向上計画」策定に向けた手引き.
- 국토교통省 都市局 公園緑地·景觀課 景觀·歴史文化環境整備室(2021). 「歴史的風致維持向上計画」作成マニュアル.
- 文部科学省·農林水産省·国土交通省(2011). 地域における歴史的風致の維持及び向上に関する基本的な方針.
- 歴史的風致維持向上計画の進行管理・評価の実施要領.
- 歴史的風致維持向上計画の進行管理・評価シート記入要領.
- 進行管理・評価シート.
- 最終(中間)評価シート.
- 歴史的風致維持向上計画の進行管理・評価制度に基づく「最終(中間)評価シート」作成ガイド.
- 国土交通省 国土技術政策総合研究所 緑化生態研究室(2020). 歴史的風致維持向上計画の進行管理・評価制度に基づく「最終(中間)評価シート」作成ガイド・別冊.
- 역사적풍치유지향상계획 사업 및 지원 관련 국토교통성 내부자료.

### 다자이후시

- 太宰府市 建設経済部 都市計画課 景觀·歴史のまち推進係(2023). 太宰府市歴史的風致維持向上計画(第2期)概要版.
- 太宰府市教育委員会 文化財課 保護活用係(2023). 文化財保存活用地域計画から見る令和の都だざいふ.
- 太宰府市教育委員会 文化財課(2022). 太宰府市民遺産ってなーに?.