

서울서진학교

보통의 특수학교

유종수, 김빈
코어건축사사무소 공동대표

개요

위치	서울 강서구 양천로55길 22
용도	교육연구시설(특수학교)
대지면적	11,184.5m ²
건축면적	4,276.78m ²
연면적	15,188.61m ²
규모	지상 4층, 지하 1층
높이	15.83m
건폐율	38.24%
용적률	114.58%
구조	철근콘크리트구조
구조설계	김앤이구조
설계	유종수, 김빈
설계담당	김현수, 안치완, 이동민
시공	(주)대들보건설
기계·전기설계	(주)하나기연
설계기간	2017. 10.~2018. 3.
시공기간	2018. 8.~2020. 1.
건축주	서울강서양천교육지원청



하늘에서 바라본 서울서진학교

몸이 불편한 것은 누구나 겪을 수 있는 일이지만
사람들은 특수학교를 평범하지 않은 공간으로 인식하고는 한다.
서울서진학교는 특수학교를 ‘특수하다’는 인식에서
벗어나는 것에서부터 시작했다.



서울서진학교 전경



서울서진학교

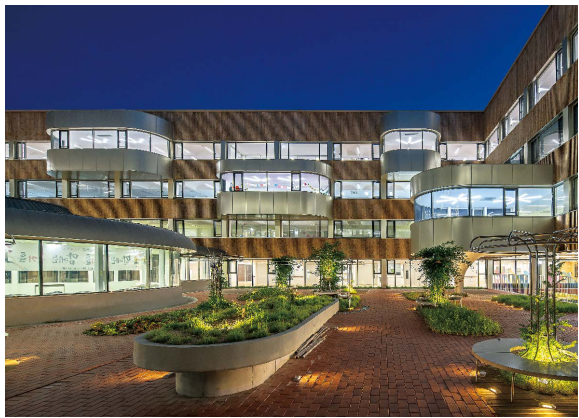


강서가 품은 서진, 대한민국을 품을 서진학교
감사합니다. 고맙습니다.

서울서진학교
SEOUL SEGIN SCHOOL



©이택수

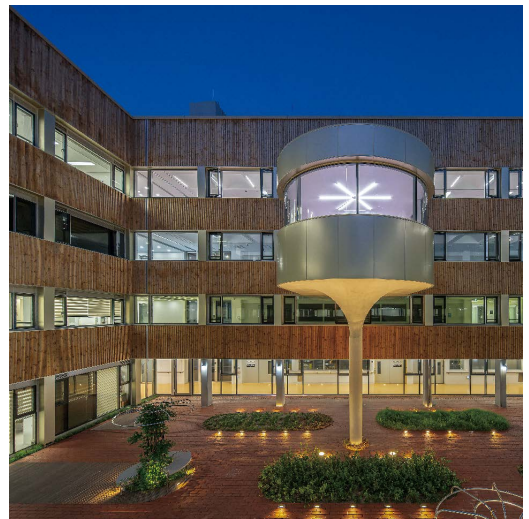


©이택수

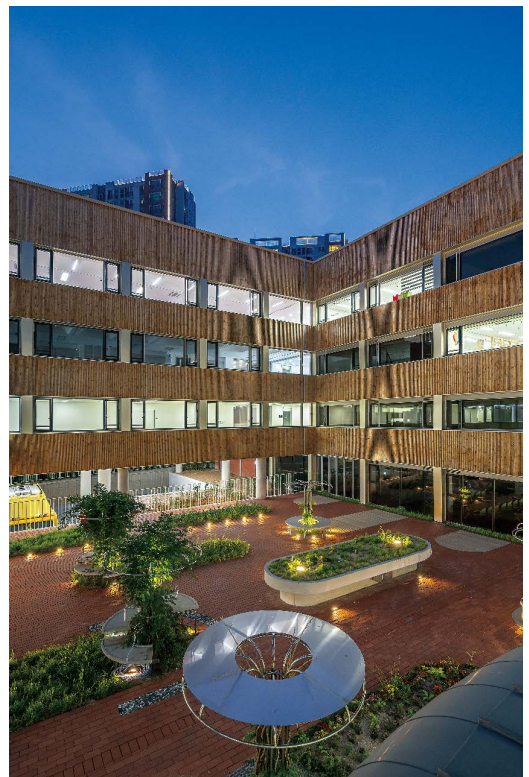
상 운동장과 서울서진학교
 하·좌 발코니처럼 보이는 교실 내 심신안정실
 하·우 중정



©이택수

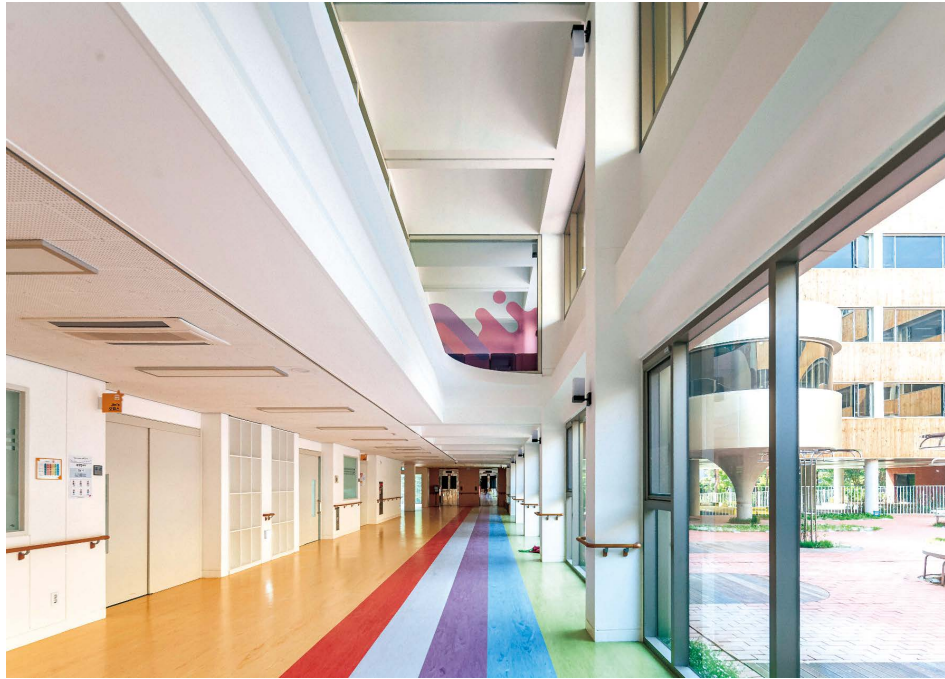


©이택수



©이택수

상 중정에서 보이는 파드(Pod) 공간
 하 다양한 높낮이와 디자인의 중정 구조물



©이택수



©이택수

- 상 개방감 있는 복도 설계
- 하 활동 반경이 넓은 학생들을 위해 넓게 설계한 복도



이태수



이태수

상 다양한 활동을 담는 복도 파드(Pod) 공간
하 북카페

서울서진학교는 가운데에 중정을 기준으로
 ‘ㄱ’자형 구조로 설계하였다. 중정은 교사동과
 신축 교육시설까지 연결되면서도 외부의 시각으로부터는
 닫혀있어 학생들에게 안정감을 선사한다.
 서울서진학교는 동선부터 교실의 배치까지
 저마다 성장 속도가 다른 학생들을 고려하여 설계해
 다양한 나이대의 학생들이 많은 것을 경험할 수 있도록 하였다.



©이택수

운동장에 인접해 위치한 체육관

특별하지 않은 특수학교

67.5m²는 반세기 동안 교육공간이 만들어지는 데 모듈화된 실의 단위다. 한 반의 학생이 50~60명일 때도, 20~30명일 때도 교실의 크기는 지침에 따라 여전히 유지되고 있다. 교육제도는 수차례에 걸친 변화가 이루어져 왔지만, 학교 공간은 과거에 머물러 있다. 수많은 학교 공간들이 획일적으로 만들어지는 이유 중 하나다.

몸의 불편함은 살아가면서 누구나 겪을 수 있다. 나와 나의 가족과 친구 그리고 이웃이 언제 어디서든 마주할 수 있는 하나의 조건이다. 우리는 특수학교를 특별하게 생각하기보다는 주변에서 흔히 보이는 평범한 교육 공간으로 대하려고 하였다. 특수학교의 건축 이전에 ‘특수하다’는 인식이 지닌 편견을 버려야 할 때다.

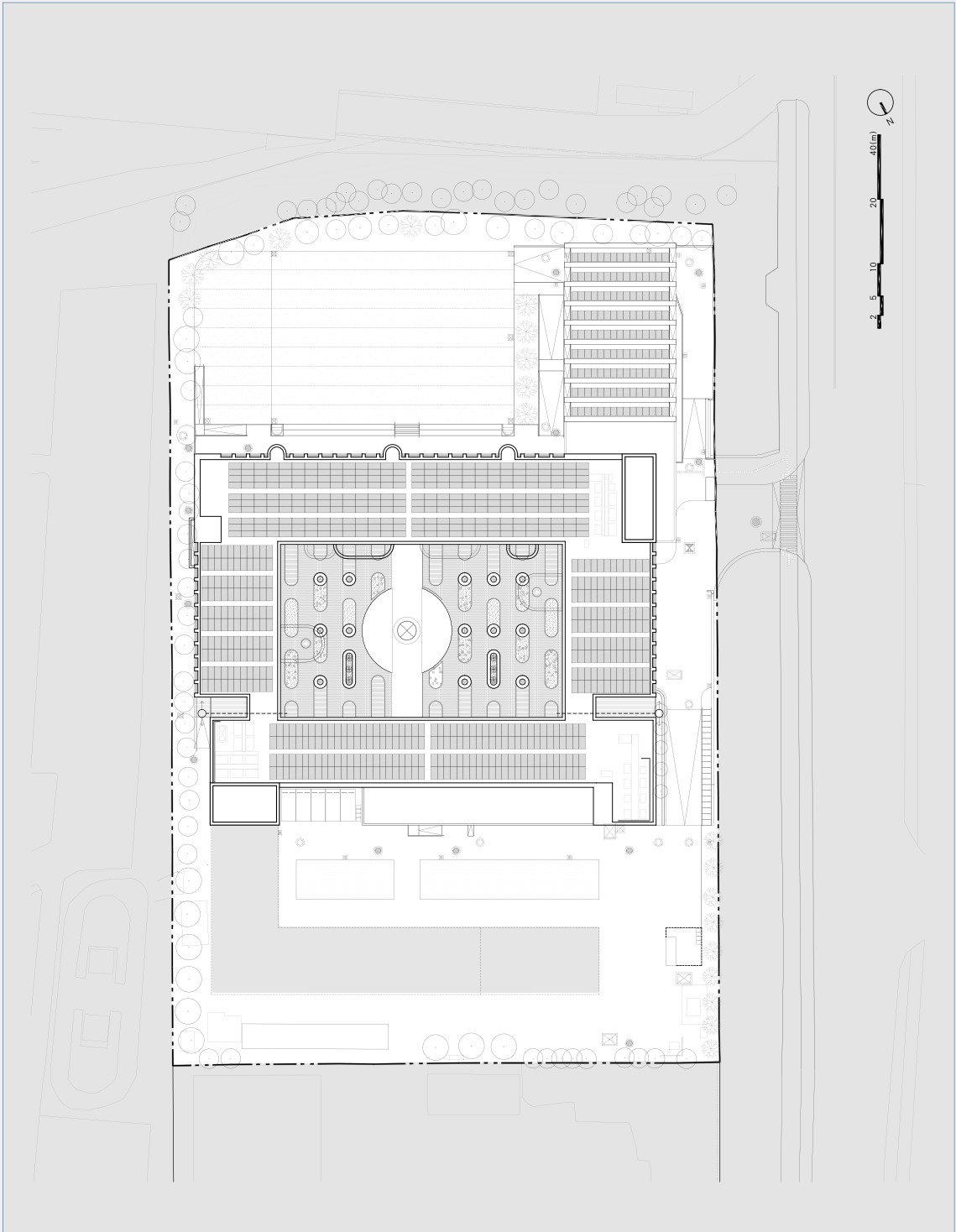
발달장애 학생들을 위한 특수학교인 서울서진학교는 28개 학급을 운영하고 있으며, 학생들은 이곳에서 초·중·고등학교의 교육 과정 또는 직업교육 전공과정을 이수하고 있다. 저마다 발달장애와 신체 성장의 정도가 다르기 때문에, 우리는 모두에게 편리한 학교를 만들어 다양한 유형의 학생들을 수용하고자 하였다. 학교가 다양한 경험을 제공하여 발달장애 학생들이 사회로 진출하기 전에 그들에게 직무 능력과 그에 맞는 체력을 길러주는 장소가 되길 바랐다.

신축과 증축

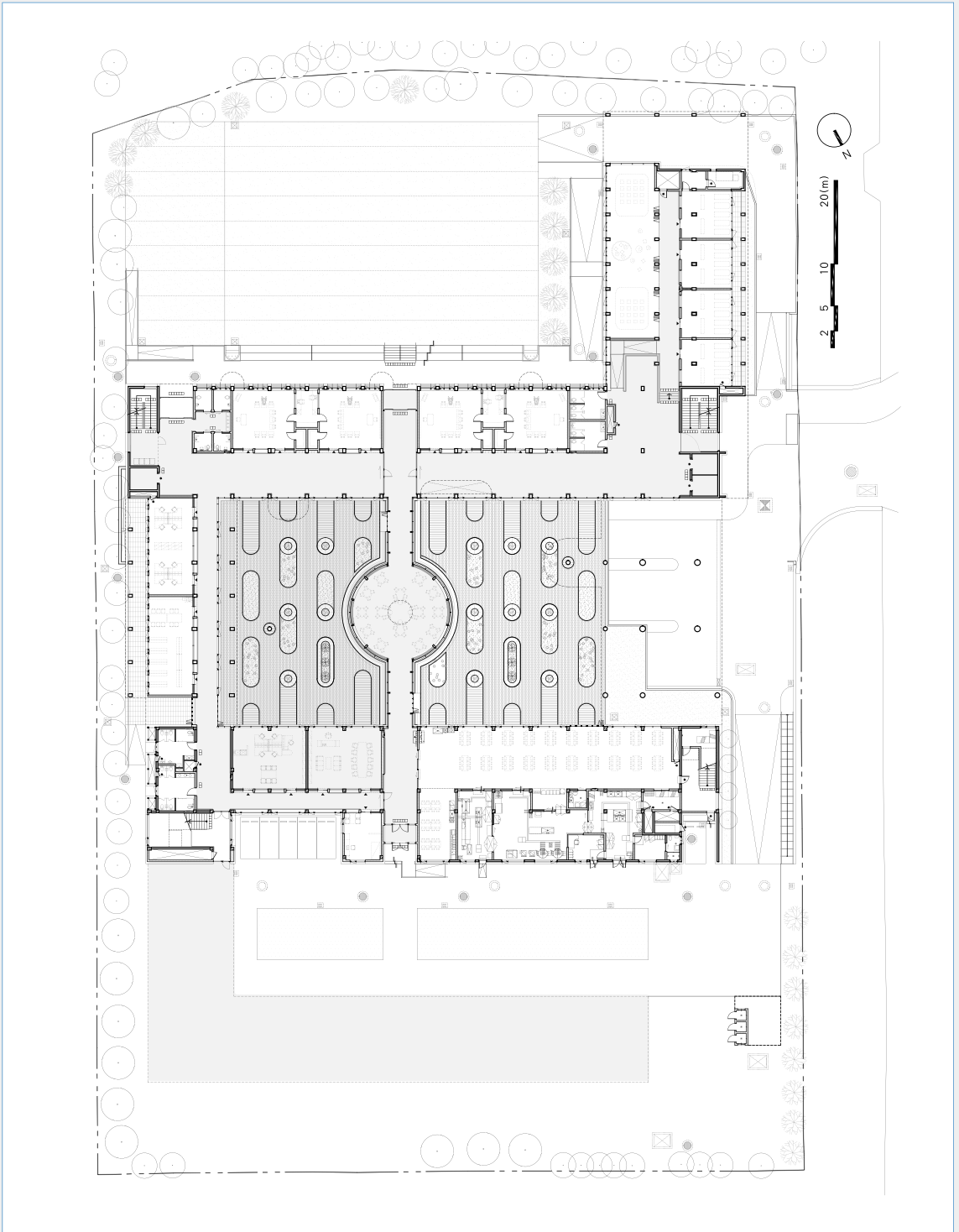
신축 설계 당시, 학교 이전으로 비워진 공진초등학교 건물을 일부 활용하는 증축도 고려해야 하였다. 기존 건물을 토대로 설계하다 보니 제한 사항도 많았다. 기존 학교의 진입을 이용해야 하는 차량 진입부터 층고, 공사비, 규모, 공사기간 등 쉽게 넘어갈 수 있는 사항이 없었다. 특히 특수학교를 위해 필요한 제반 사항임에도 불구하고 일반학교 예산으로 책정되었다가 설계 이후 부분 증액되어 공사가 진행되다 보니 아쉬운 점이 많았다. 신축 영역의 층고를 기존 건물에 맞춰야 하는 문제도 그중 하나였다. 우리는 조금이라도 더 공용공간의 개방성을 높이기 위해 복도 천장의 일부를 볼트모양과 보이드(void)로 계획하였다.



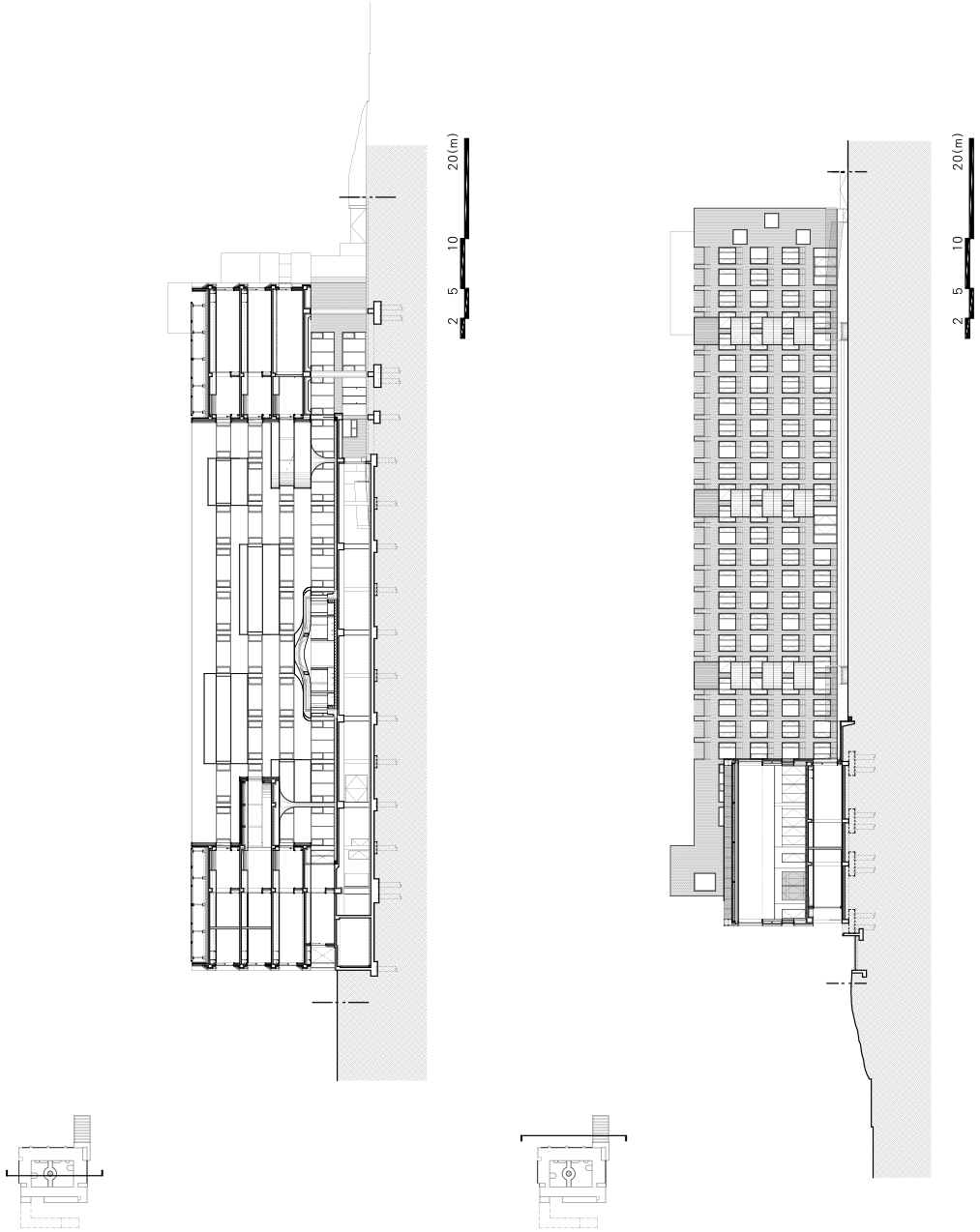
상 하늘에서 바라본 서울서진학교
하 서울서진학교 전경



배치도



1층 평면도



단면도

우리는 오랜 고민 끝에 'ㄱ'자형 배치의 학교를 설계하였다. 이러한 배치는 중정을 중심으로 순환하는 동선을 통해 기존 건물, 증축된 교사동, 신축 교육시설을 연결한다. 중정은 외부의 시각으로부터 닫혀 있어 아늑함을 준다. 이곳에는 여러 구조물과 북카페가 위치하고 있다. 중정에 설치된 구조물은 벤치·음수대·퍼걸러 등의 역할을 하는데, 이것을 디자인할 때 제각기 다른 학생들의 성장 정도를 염두에 두었다. 북카페는 학생·학부모·교사가 함께 휴식하고 간단한 식사를 할 수 있는 곳으로 설계하였다.

서울서진학교의 도면을 보면 교실 옆 복도의 너비가 다른 학교의 2배 정도 되는 것을 알 수 있다. 활동 반경이 넓은 특수학교의 학생들을 고려한 것인데, 이 복도와 중정 사이에는 '포드(POD)'라는 공간이 있다. 포드는 층마다 2개씩 계획된 이벤트 공간으로, 우리는 이 공간을 '교실의 연장된 영역이면서 학생들의 다양한 활동을 담을 수 있는 공간'으로 계획하였다.

교실에는 교구 보관실 겸 심리안정실을 설계하여 발달장애 학생이 돌발행동을 할 때 이곳에서 심신을 안정시키도록 하였다. 두 교실마다 하나씩 배치된 이 공간은 건물 외관에서 돌출된 반원형 발코니로 보이도록 디자인하였다.

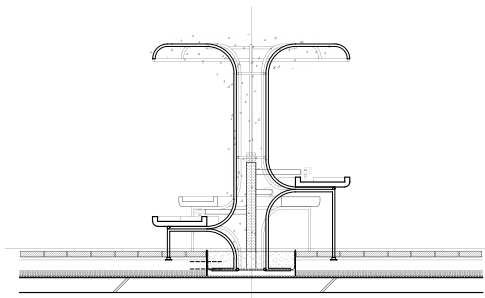
사용자 우선의 수평적 프로그램 구성

서울서진학교는 초·중·고등학교, 전공과 과정까지 총 30개 학급에 이르는 다양한 나이대의 장애 학생들이 함께 배우며 생활하는 공간이다. 그런 만큼 일반적인 학교의 실 배치와는 다른 전략을 가져가야 하였다. 일반적인 학교라면 시설관리가 용이하도록 유사한 프로그램실들을 근접 배치하는 것이 보통이지만, 우리는 학생들이 이용하기 가까운 곳에 각 학년의 특별실을 두는 제안을 통해 이동의 불편함을 최소화하고자 하였다. 초·중학생이 이용하는 특별실은 초·중학생 교실이 있는 2층과 3층에, 고등학생이 이용하는 특별실은 고등학생 교실이 있는 4층에 계획하였다. 모두가 이용하는 체육관은 운동장을 바라보고 전면의 도로와 평행하게 배치하여 다양한 학교 행사에 사용할 수 있도록 하였다. 고등학교를 마친 학생들이 사용할 전공과 교실은 1층에 계획하여 학교의 일을 도우면서 동시에 간접적인 사회활동을 경험할 수 있는 공간으로 구성하였다.

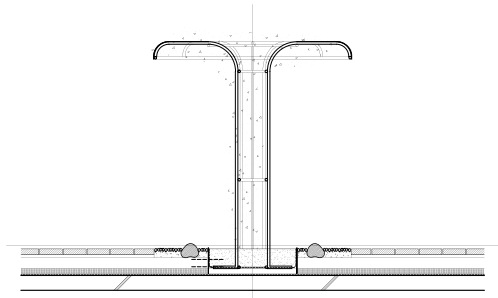
0111



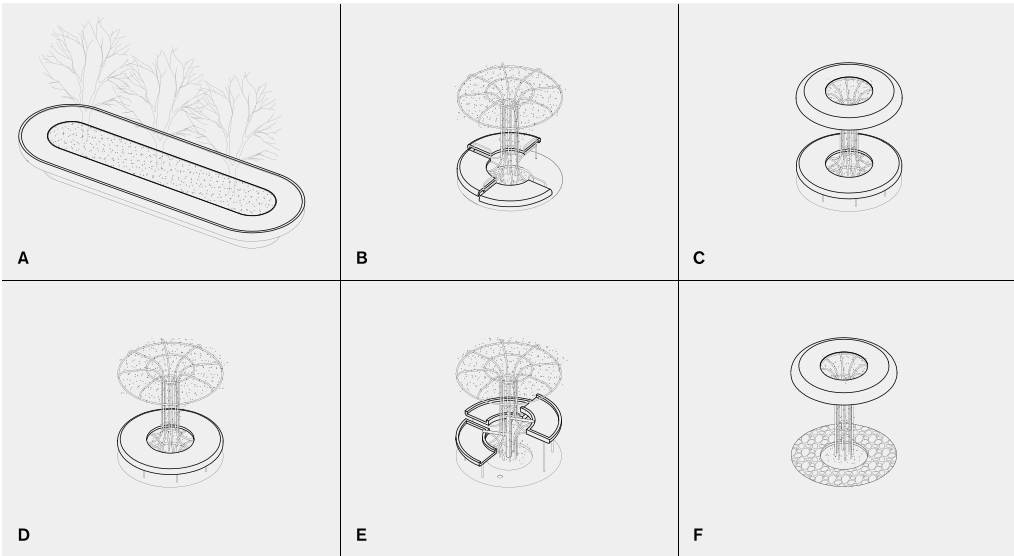
상 발코니처럼 보이는 교실 내 심신안정실
중 중정
하 다양한 활동을 담은 복도 포드(Pod) 공간



B section



F section



A

B

C

D

E

F

중정 구조물 디자인

3개의 외부공간

기존 교사동 중정: 마을 교육 공동체 시설을 위한 외부공간

기존 교사동의 'ㄷ'자 중앙에는 작은 정원이 있으며, 이를 마을 교육 공동체 시설에서 이용할 수 있도록 정비하여 공동체 공간으로서의 활용도를 높일 수 있도록 고려하였다.

새로운 중정: 학생과 교사를 위한 외부공간

기존 교사동의 일부와 새로 들어선 건물로 인해 만들어지는 'ㄱ'자 중정에는 서울서진학교를 구성하는 구성원 전체(교직원과 학생)가 휴식하고 간단한 식사를 할 수 있는 북카페로 계획하였다. 다른 2개의 외부공간이 1면 또는 2면이 개방된 외부공간이라면, 중정의 정원은 시각적으로는 개방되지만 닫혀 있어 아늑한 정원이다. 또 초·중·고의 다양한 성장기를 지나는 학생들 모두가 이용할 수 있도록 높낮이가 다른 벤치·음수대·피걸러 등을 다양한 조경 식재와 함께 계획하였다.

운동장: 활동공간으로서 외부공간

기존 공진초등학교의 운동장이 있던 위치에 신축하는 교사동이 들어서면서 규모는 축소되었지만, 학생들이 외부 체육활동 공간으로 이용할 수 있는 운동장 공간을 마련하였다. 외부 운동장은 실내에 위치한 강당 겸 체육관과 바로 접해 있어 다양한 종류의 운동공간으로 서로 연계하여 이용할 수 있도록 하였다. 체육관은 전면 도로에 면하여 소음을 차단하고, 외부의 운동장은 이웃의 주민을 배려하여 주변 아파트 단지의 개방감을 확보하였다.

사회적 문제를 해결하기 위한

단계적 개방으로 지역과 소통하는 교육공간

서울서진학교는 사회적 관심이 많은 상황에서 출발하여 설계부터 공사까지 수많은 난관을 겪고 개교하였다. 수요에 비해 턱없이 부족한 특수학교를 신설하게 되면서 교육청과 학부모, 지역주민 등 사회 전반의 많은 관심과 우려로 개학이 지연되는 어려움도 있었다. 하지만 이제 막 시작하는 서울서진학교가 하나의 출발점이 되어 앞으로 이어지는 학교들이 마주할 문제점들을 보완할 수 있는 지렛대 역할을 하길 바란다.



- 상 개방감 있는 복도 설계
- 중 활동 반경이 넓은 학생들을 위해 넓게 설계한 복도
- 하 운동장에 인접해 위치한 체육관